

令和6年9月1日

会 員 各 位

一般社団法人香川県トラック協会

## 9 月 の 情 報 提 供

1. 求荷求車情報ネットワーク(WebKIT)成約運賃指数(令和6年7月分)	・ ・ 1
2. 秋の全国交通安全運動 推進要綱	・ ・ 5
3. 令和6年度「トラック運送業界における点検整備推進運動」実施要領	・ ・ 8
4. 令和6年度自主点検結果とりまとめ表(9月、10月実施分)	・ ・ 10
5. 令和6年度「標準的な運賃」活用セミナーの開催について	・ ・ 11
6. 乗務員講習会のご案内について	・ ・ 12
7. 初任運転者及び事故惹起運転者に対する講習会開催のご案内について	・ ・ 14
8. 熱中症予防のために	・ ・ 17
9. みんなで防ごう！熱中症	・ ・ 19
10. 高齢者のための熱中症対策	・ ・ 21
11. 障害のある方の熱中症予防ポイント	・ ・ 23
12. 令和6年度全国労働衛生週間実施要綱	・ ・ 25
13. 陸災防香川県支部会員の皆様へ	・ ・ 35
14. 「職場の健康診断実施強化月間」の実施に関する協力依頼について	・ ・ 36
15. 会員名簿の変更について(令和6年9月1日付)	・ ・ 56

※地球環境に配慮したペーパーレス化を図るため冊子での発送を行っておりません。

※申請書類や申込書等が必要な場合は、本書からプリントアウトしてご利用ください。

求荷求車情報ネットワーク (WebKIT) 成約運賃指数について  
 (令和6年7月)

(公社) 全日本トラック協会と日本貨物運送協同組合連合会でとりまとめた、令和6年7月分の運賃指数の概要は以下のとおりです。

**令和6年7月の運賃指数の概要**

1. 令和6年7月の運賃指数は、前月比3ポイント増、前年同月比9ポイント増の131であった。
2. 7月末現在の求車登録件数は142,431と前年同月比17,783増(14.3%増)となった。

1. 加入者数、成約件数

年度	平成 22年度	平成 23年度	平成 24年度	平成 25年度	平成 26年度	平成 27年度	平成 28年度	平成 29年度	平成 30年度
加入者数 (ID数)	2,720	2,979	3,190	3,389	3,642	4,005	4,340	4,735	5,259
対象成約 件数	116,046	118,720	126,922	142,617	162,940	180,849	206,064	237,182	277,064

年度	令和 元年度	令和 2年度	令和 3年度	令和 4年度	令和 5年度	令和 6年度
加入者数 (ID数)	5,694	6,062	6,401	6,551	6,396	6,445
対象成約 件数	288,956	272,250	289,573	292,118	290,891	95,666

※令和6年度は令和6年7月末現在(以下同様)

2. 荷物情報(求車)件数

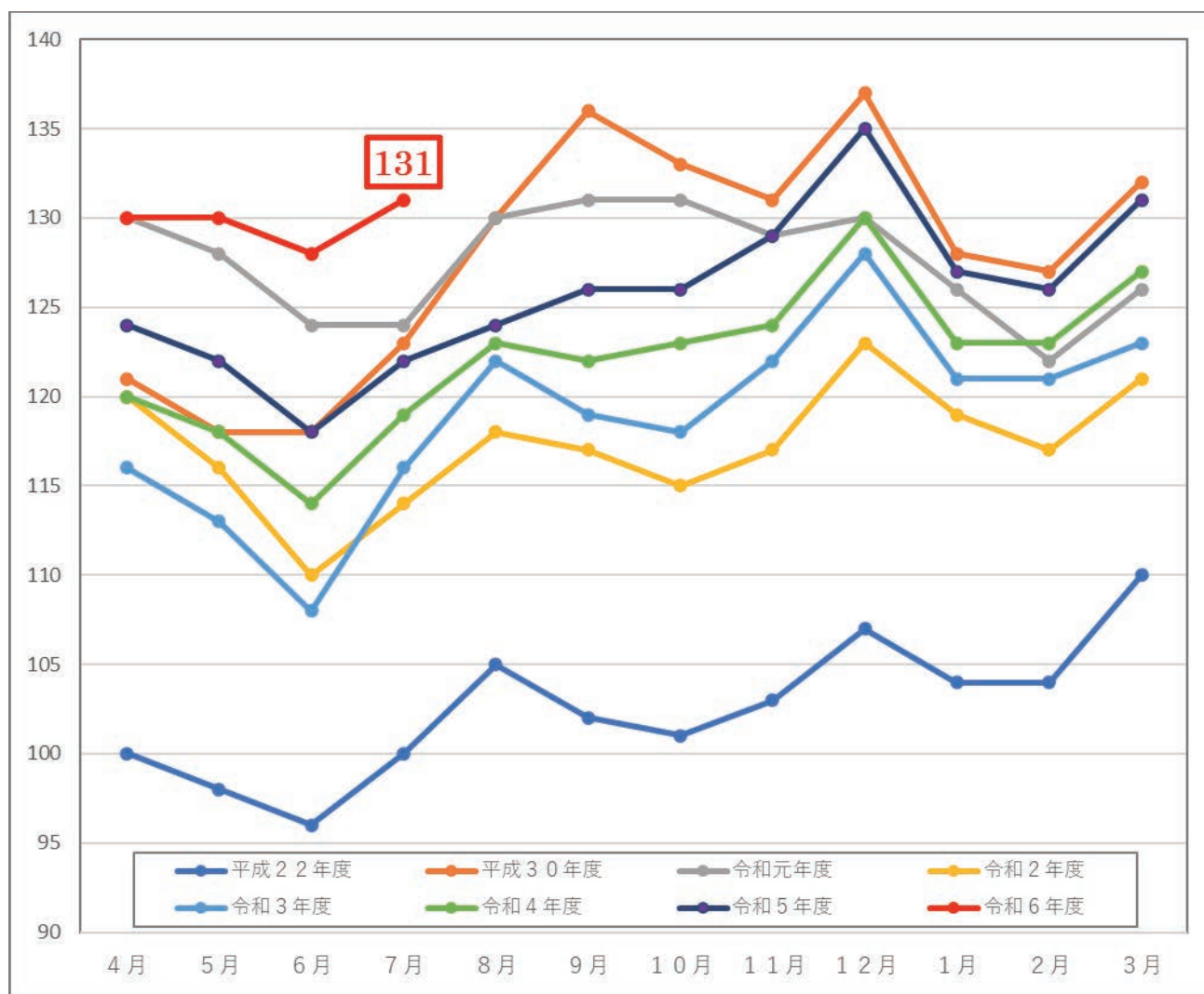
年度	平成 22年度	平成 23年度	平成 24年度	平成 25年度	平成 26年度	平成 27年度	平成 28年度	平成 29年度	平成 30年度
登録件数	500,764	557,137	634,610	928,734	997,204	1,051,395	1,180,371	1,558,945	1,927,949

年度	令和 元年度	令和 2年度	令和 3年度	令和 4年度	令和 5年度	令和 6年度
登録件数	1,431,478	914,565	1,351,844	1,644,732	1,708,272	506,576

荷物情報 (求車)	令和6年7月	前年同月比		前月比	
		増減数	増減率	増減数	増減率
登録件数	142,431	17,783	14.3%	39,685	38.6%
成約件数	24,581	1,660	7.2%	1,453	6.3%
成約率	17.3%	-1.1ポイント	—	-5.3ポイント	—

### 3. 成約運賃指数(月別)の推移(平成22年4月を100とする)

	4月	5月	6月	7月	8月	9月	10月	11月	12月	1月	2月	3月
平成22年度	100	98	96	100	105	102	101	103	107	104	104	110
平成23年度	111	108	106	109	108	108	106	106	109	105	104	111
平成24年度	108	103	102	102	107	107	106	105	112	107	106	113
平成25年度	108	106	107	108	112	111	111	115	119	114	115	126
平成26年度	114	113	111	115	116	117	119	119	122	116	115	119
平成27年度	115	116	114	114	117	117	117	118	121	115	113	117
平成28年度	116	115	111	111	116	115	114	115	121	113	114	120
平成29年度	115	114	112	113	118	119	118	122	127	119	122	126
平成30年度	121	118	118	123	130	136	133	131	137	128	127	132
令和元年度	130	128	124	124	130	131	131	129	130	126	122	126
令和2年度	120	116	111	113	118	117	115	117	123	119	117	121
令和3年度	116	113	108	116	122	119	118	122	128	121	121	123
令和4年度	120	118	114	119	123	122	123	124	130	123	123	127
令和5年度	124	122	118	122	124	126	126	129	135	127	126	131
令和6年度	130	130	128	131								

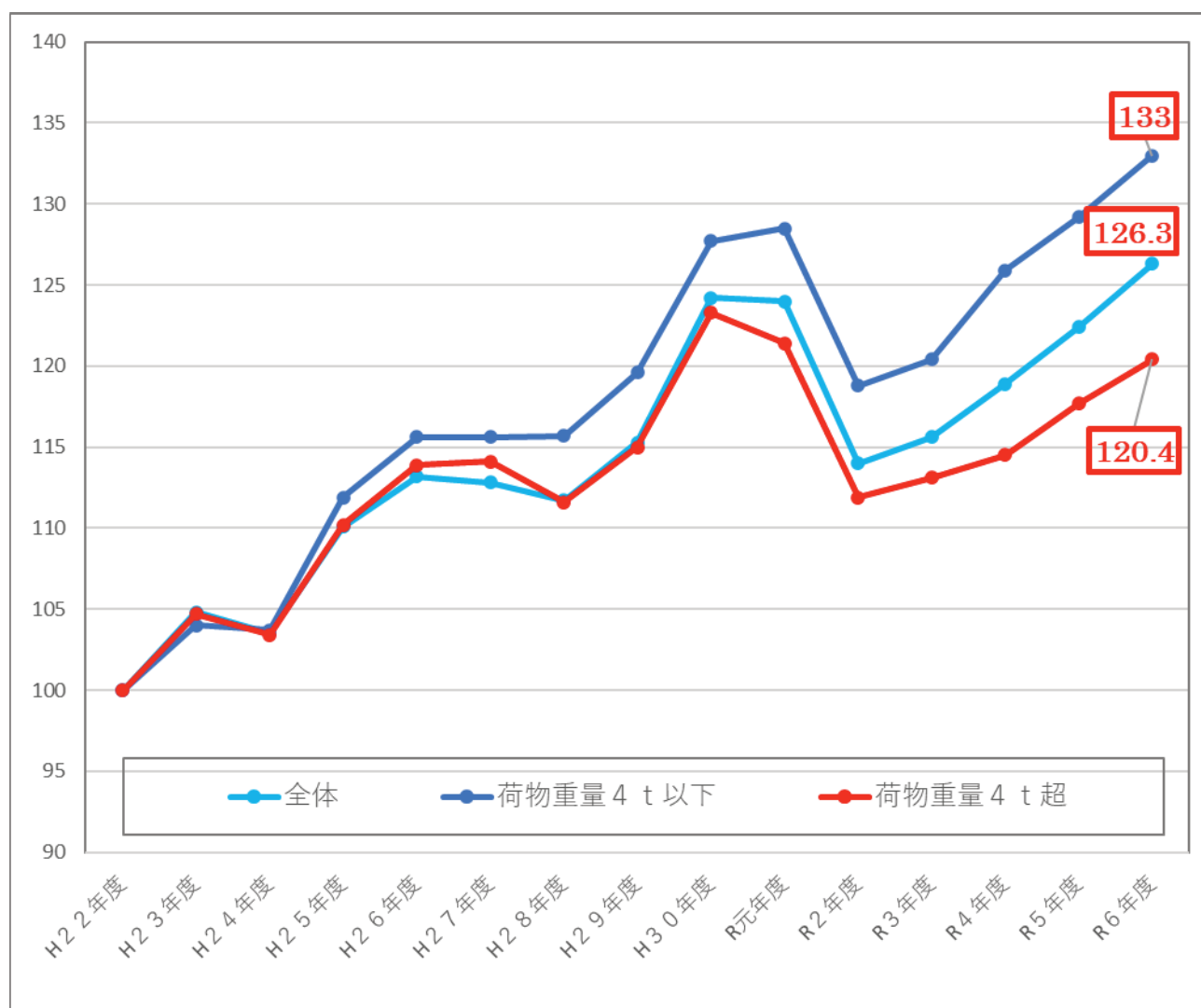


※グラフは平成23年度～平成29年度を省略してあります。

#### 4. 成約運賃指数(年度)の推移(平成22年度を100とする)

年度	平成 22年度	平成 23年度	平成 24年度	平成 25年度	平成 26年度	平成 27年度	平成 28年度	平成 29年度	平成 30年度
全体	100	104.8	103.5	110.1	113.2	112.8	111.7	115.3	124.2
荷物重量 4t以下	100	104	103.7	111.9	115.6	115.6	115.7	119.6	127.7
荷物重量 4t超	100	104.7	103.4	110.2	113.9	114.1	111.6	115.0	123.3

年度	令和 元年度	令和 2年度	令和 3年度	令和 4年度	令和 5年度	令和 6年度
全体	124	114	115.6	118.8	122.4	126.3
荷物重量 4t以下	128.5	118.8	120.4	125.8	129.2	133
荷物重量 4t超	121.4	111.9	113.1	114.5	117.7	120.4





### ○成約運賃指数公表の背景

公益社団法人全日本トラック協会（全ト協）と日本貨物運送協同組合連合会（日貨協連）では、トラック輸送産業が国民生活、産業活動を支えるために、荷主企業等の経営管理とトラック運送事業者の事業適正化に寄与すべく、トラック運賃の直近の傾向について、「求荷求車情報ネットワーク」（WebKIT）における成約運賃をもとに概括的に指数化したものを平成25年12月から毎月公表している。

この指数は、平成22年4月を基準（年度指数は平成22年度平均を100）としたもので、データの公表については、事前に公正取引委員会と協議を行っている。

※本指数については、WebKITにおける成約運賃の平均を指数化しているため、各事業者個別の運賃動向と異なる場合がある。

※平成27年4月にWebKITシステムは日貨協連に移管されたが、本指数については、全ト協及び日貨協連との連名にて公表する。

### ○成約運賃指数とは

荷物情報（求車）、車両情報（求荷）それぞれの登録情報について、対象期間に成約に至った個別運賃を合計し、総対象成約件数で除した金額を指数化したもの。

### ○WebKITとは

協同組合に加入する中小トラック運送事業者のための求荷求車情報システムで、インターネットを利用して、荷物の輸送を依頼する側と保有する車両を活用したい運送事業者側が、それぞれ情報登録を行い、お互いにマッチすれば成約に至る。本システムにより、帰り荷や傭車の確保、季節波動へ対応し、輸送効率の向上と環境負荷軽減を目指している。

※平成26年4月より集計方法を変更し、本指数については、速報値をもとに集計しております。

なお、後日、確定値を基に再集計し直すため、過去の数値、指数の一部が修正される場合があります。

◇お問い合わせ先 （公社）全日本トラック協会  
経営改善事業部 深田  
TEL03-3354-1056

日本貨物運送協同組合連合会  
KIT・情報化事業部 武田、松井、岡崎  
TEL03-3357-6068

令和6年

# 秋の全国交通安全運動 推進要綱

期間：令和6年9月21日(土)～令和6年9月30日(月)

9月30日(月)は「交通事故死ゼロを目指す日」です

## 目的

広く県民に交通安全思想の普及・浸透を図り、交通ルールの遵守と正しい交通マナーの実践を習慣付けるとともに、県民自身による道路交通環境の改善に向けた取組を推進することにより、交通事故防止の徹底を図る。

## スローガン

「歩行者優先 守るけん かがわ県」

## 運動重点

- 1 反射材用品等の着用推進や安全な横断方法の実践等による歩行者の交通事故防止
- 2 夕暮れ時以降の早めのライト点灯やハイビームの活用促進と飲酒運転等の根絶
- 3 自転車・特定小型原動機付自転車利用時のヘルメット着用と交通ルール遵守の徹底
- 4 高齢者の安全な通行の確保と高齢運転者の交通事故防止
- 5 後部座席を含めた全ての座席のシートベルト着用とチャイルドシートの正しい使用の徹底

## 運動の推進要領

### ○ 県市町

- ・ 関係機関・団体や交通ボランティア等との幅広い連携を図り、交通安全意識の向上にむけた諸活動を展開し、又は情報提供等の支援をする。
- ・ テレビ、ラジオ、新聞、広報誌(紙)、ポスター、広報車、デジタルサイネージ等、各種媒体を活用して広報啓発活動を活発に展開し、交通安全意識の向上を図る。特に交通安全教育動画の配信等、ウェブサイトやSNSによる情報発信を積極的に展開する。

### ○ 各推進機関・団体

- ・ 組織の特性をいかして地域住民が参加しやすいように創意工夫し、参加・体験・実践型の各種交通安全教育、街頭キャンペーン等の諸活動を展開し、又は支援する。
- ・ 所属の全職員に対して本運動の趣旨を周知し、職員自身が交通法令を遵守し、体調面も考慮した安全運転を励行するとともに、率先して模範的な交通行動を示すよう特段の配慮をする。

### ○ 家庭・学校・職場・地域

- ・ 幼児、児童、生徒、青年、成人及び高齢者等、心身の発達段階に応じた交通安全に関する教育を行うとともに、「地域の安全は地域で守る」という連帯感の醸成と交通安全意識の涵養につながる街頭指導や交通安全指導、広報啓発活動を積極的に推進する。

## 効果評価の実施

県市町等は、運動終了後にその効果の評価を行い、実施結果を的確に把握することにより、次回以降の運動がより効果的に実施されるよう施策の検証に努めるものとする。

# 令和6年 秋の全国交通安全運動

## 運動重点と推進項目

### 重点1 反射材用品等の着用推進や安全な横断方法の実践等による歩行者の交通事故防止

#### ○歩行者の交通事故防止対策

- ・ 全ての年齢層を対象とした反射材用品、LEDライト、明るい目立つ色の服装等の視認効果等の周知と自発的な着用を促す取組の推進
- ・ 通学路、未就学児を中心に子どもが日常的に集団で移動する経路等における見守り活動等の推進
- ・ 「ゾーン30プラス」の整備を始めとする生活道路の交通安全対策の推進
- ・ 通学路交通安全プログラム等に基づく点検や対策の推進
- ・ 通行の妨げとなる不法占用物件の排除等、道路の適正な利用に関する広報啓発等の推進



#### ○歩行者の交通ルール遵守の徹底

- ・ 横断歩道を渡ること、信号機のあるところでは、その信号に従うこと等の基本的な交通ルールや歩きスマホの危険性の周知に加え、自らの安全を守るための交通行動として、運転者に対して横断する意思を明確に伝え、安全を確認してから横断を始めること、横断中も周囲の安全を確認すること等を促す取組の推進
- ・ 歩行中幼児・児童（小学生）の交通事故の特徴（飛び出しによる死者・重傷者が多いなど）等を踏まえた交通安全教育等の推進
- ・ 安全に道路を通行することについて、日常生活における保護者等から幼児・児童（小学生）への教育を促す取組の推進

### 重点2 夕暮れ時以降の早めのライト点灯やハイビームの活用促進と飲酒運転等の根絶

#### ○夕暮れ時以降の交通事故を防止する取組

- ・ 夕暮れ時から夜間における死亡事故の特徴（日の入り後1時間における横断中の死亡事故が多いなど）を踏まえた交通安全教育等の推進
- ・ 夕暮れ時における自動車前照灯の早めの点灯を促す取組の推進
- ・ 夜間の対向車や先行車がない状況におけるハイビームの活用を促す取組の推進
- ・ 自動車運送業を始めとする各種事業者による従業員への夕暮れ時以降の運転時の注意喚起を促す取組の推進

#### ○運転者の歩行者優先意識の徹底とながらスマホの防止対策

- ・ 横断歩道等に歩行者等がないことが明らかな場合を除き、直前で停止可能な速度で進行する義務や横断歩道等における歩行者等優先義務等の遵守を促す取組の推進
- ・ 交通ルールの遵守と歩行者や他の車両に対する「思いやり・ゆずり合い」の気持ちを持って通行するなどの交通マナーの実践を促す取組の推進
- ・ 運転中のスマートフォン等の使用や注視の危険性に関する広報啓発の推進

#### ○飲酒運転の根絶

- ・ 「飲酒運転を絶対にしない、させない」という「飲酒運転を許さない社会環境」を醸成するため、交通事故被害者等の声を反映した広報啓発活動等のほか、飲食店等における運転者への酒類提供禁止の徹底やハンドルキーパー運動の促進など、地域・職域等における飲酒運転根絶に向けた取組の推進
- ・ 運転者に対するアルコール検知器を用いた酒気帯びの有無の確認等、業務に使用する自動車の使用者等における義務の遵守を徹底させる取組の推進

#### ○妨害運転等の防止対策

- ・ 妨害運転等の悪質・危険な運転を防止するため、「思いやり・ゆずり合い」の気持ちを持った運転の必要性等に関する広報啓発の推進
- ・ ドライブレコーダーの普及促進等に関する広報啓発の推進



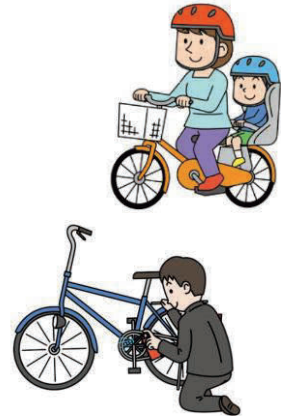
#### ○二輪車の交通事故防止対策

- ・ 二輪車の特性（不安定性や死角に入りやすいなど）の周知及びあご紐は緩みなくしっかり締めるなど乗車用ヘルメットを正しく着用することやプロテクターを着用することによる被害軽減効果に関する広報啓発の推進
- ・ 若年層のみならず、中高年層に対する二輪車安全運転教育・広報啓発の推進

## 重点3 自転車・特定小型原動機付自転車利用時のヘルメット着用と交通ルール遵守の徹底

### ○自転車利用者の乗車用ヘルメット着用と安全確保

- 全ての自転車利用者に対する乗車用ヘルメット着用の必要性及びその被害軽減効果に関する理解の促進と努力義務化を踏まえた着用の徹底に向けた広報啓発の推進
- 夕暮れ時の早めの灯火点灯と自転車の被視認性を向上させるための反射材用品等の取付けを促す取組の推進
- 幼児同乗中自転車の特性（重心が高く不安定であるなど）を踏まえた転倒防止など安全利用に関する広報啓発や幼児を幼児用座席に乗車させる際のシートベルト着用の徹底を促す取組の推進
- 自転車利用者等の安全を確保するための定期的な点検整備を促す取組の推進
- 香川県自転車等の安全利用に関する条例において定められた、自転車事故被害者の救済のための損害賠償責任保険等への加入義務の周知徹底



### ○自転車の交通ルール遵守の徹底と新たなルール（ながらスマホ及び酒気帯び運転の禁止の厳格化）の周知

- 車道通行の原則、車道は左側通行、歩道は歩行者優先等の「自転車安全利用五則」にのっとった通行方法や自転車通行空間が整備された箇所における通行方法の周知と遵守の徹底を促す取組の推進
- 信号の遵守や交差点での一時停止・安全確認のほか、夜間の無灯火走行、飲酒運転、二人乗り、並進の禁止等交通事故防止のための基本的な交通ルールの周知と遵守の徹底を促す取組の推進
- スマートフォン等使用時や傘差し等の片手運転、イヤホン等を使用した運転の危険性の周知と指導の徹底
- 自転車配達員に対する街頭における指導啓発や雇用主等に対する交通安全対策の働き掛け等の推進
- 道路交通法の一部を改正する法律（令和6年法律第34号）の規定（令和6年5月24日に公布され6月を超えない範囲内に施行される、ながらスマホの禁止、酒気帯び運転に対する罰則の創設）についての周知

### ○特定小型原動機付自転車利用時のヘルメット着用と交通ルール遵守の徹底

- 16歳未満による運転の禁止や車道通行の原則などの周知と遵守の徹底及び被害軽減のための乗車用ヘルメット着用を促す取組の推進
- 販売事業者、シェアリング事業者等と連携した特定小型原動機付自転車の安全利用に関する広報啓発の推進



## 重点4 高齢者の安全な通行の確保と高齢運転者の交通事故防止

- 高齢歩行者の死亡事故の特徴（65歳未満と比較して横断歩道以外横断中が多いなど）を踏まえ、高齢者自身が、加齢に伴って生ずる身体機能の変化（例えば、認知機能の低下、疾患による視野障害等の増加、反射神経の鈍化、筋力の衰えなど）を理解し、安全な交通行動を実践するための交通安全教育等の推進
- 加齢等に伴う身体機能の変化が運転に及ぼす影響（反応速度が遅くなったり、動作の正確性が低下するなど）等を踏まえた交通安全教育及び広報啓発の推進
- 衝突被害軽減ブレーキ等の先進安全技術を搭載した安全運転サポート車の普及啓発とサポートカー限定免許制度に関する広報啓発の推進
- 運転に不安のある高齢運転者等に対する安全運転相談窓口や安全運転相談ダイヤル（#8080：シャープハレバレ）の積極的な周知に加え、運転免許証の自主返納制度及び自主返納者に対する各種支援施策の広報啓発により自主返納を促す取組の推進

## 重点5 後部座席を含めた全ての座席のシートベルト着用とチャイルドシートの正しい使用の徹底

- 全ての座席におけるシートベルト着用とチャイルドシートの使用義務の周知及びその必要性・効果に関する理解を促す取組の推進
- シートベルトの高さや緩みの調整、チャイルドシートの確実な取付方法やハーネス（肩ベルト）の締付け方等、正しい使用方法に関する広報啓発の推進
- 高速乗合バスや貸切バス等の事業者に対する全ての座席におけるシートベルト着用を徹底させるための指導・広報啓発の推進



# 令和6年度「トラック運送業界における点検整備推進運動」 実施要領

令和6年5月8日  
公益社団法人全日本トラック協会

## 第1. 目的

トラック輸送は、今や国民の生活や経済に不可欠な存在である一方、トラックによる交通事故は重大事故に繋がるおそれがあり、特に大型トラックでは、重大事故につながりかねない車輪脱落事故が多発しており、適切なタイヤ脱着作業や増し締め等の保守管理等の事故防止対策とともに、環境面においてもカーボンニュートラルをはじめとした地球温暖化等への配慮が求められています。

このような状況の中、日常点検、定期点検などによる点検・整備の実施が義務付けられているものの、その実施状況は必ずしも十分とは言えず、不正改造の防止とともに、点検整備の確実な実施を徹底して行く必要があります。

また、近年、急増している大型トラック（車両総重量8トン以上）の車輪脱落事故を防止するために、ホイール・ナットの緩みの点検の確実な実施が必要不可欠です。

このため、トラック運送業界として、より確実な点検整備を目指して、各都道府県トラック協会の協力のもと、「トラック運送業界における点検整備推進運動」を全国展開する。

## 第2. 実施期間

本運動は1年を通じて実施するものとするが、令和6年9月1日(日)から9月30日(月)までの1ヶ月間を全国統一の「自動車点検整備推進運動強化月間」とし、これに加え、地域事情に応じて各都道府県トラック協会が独自に設定する1ヶ月間を「地方独自強化月間」として、特に重点をおいて実施する。

## 第3. 実施内容と周知方策

### 1. 実施項目

(1) 「大型貨物自動車に関する適切な点検・整備の実施方法についての啓発」

機関誌（紙）やホームページ等を活用し、大型トラック（車両総重量8トン以上）のホイールの取付状態や燃料装置等の重点箇所に係る点検の実施を周知する。

①法定定期点検項目のうち、以下に掲げる点検項目を重点点検項目とする。

#### 【重点点検項目】

点検時期		3ヶ月点検	12ヶ月点検
点検箇所			
原動機	燃料装置	燃料もれ	同左
電気装置	電気配線	接続部の緩み及び損傷	同左
制動装置	ホース及びパイプ	漏れ、損傷及び取付状態	同左
	ブレーキ・チャンバ	ロッドのストローク	同左 機能

走行装置	ホイール	1 タイヤの状態	同左
		2 ホイール・ナット及びホイール・ボルトの緩み	同左
		3 フロント・ホイール・ベアリングのがた	同左
			1 ホイール・ナット及びホイール・ボルトの損傷
			2 リム、サイド・リング及びディスク・ホイールの損傷
			3 リヤ・ホイール・ベアリングのがた

②トラック運送事業者が保有する全ての大型貨物自動車について、本運動強化月間及び、地方独自強化月間中、法定点検時期の有無にかかわらず、一回以上、上記①のホイール・ナットの緩み等の重点点検を実施する。また、冬用タイヤへの交換後1ヶ月以内に車輪が脱落している傾向にあることから、冬用タイヤへの交換を予定している場合には、冬用タイヤ交換後に点検することとする。

なお、国土交通省が策定する大型車の車輪脱落事故防止にかかる「緊急対策」のトラック業界が取り組む実施事項と併せ、全ト協作成の「ストップ！車輪脱落事故～タイヤ交換作業の手法と方法～」の啓発資料活用により、日常点検及び定期点検の確実な実施に努める。

(2) 「黒煙濃度に影響を及ぼす部品等の自主点検・整備の実施に関する啓発」

黒煙濃度の悪化に大きな影響を与えるエア・クリーナ・エレメント、燃料フィルタ、燃料噴射ポンプ等の点検・整備の自主的な実施について周知徹底する。

## 2. 周知方策

- (1) 全ト協において、全ト協機関紙「広報とらつく」及びホームページ等により、本運動の周知を図る。
- (2) 各都道府県トラック協会において、ホームページ及び機関誌（紙）等を活用し、全会員事業者等へ周知を図る。
- (3) 地方適正化事業実施機関における事業者巡回指導の際に、各事業所へ本運動の啓発・指導を実施する。
- (4) 業界紙等に本運動の広告を掲載する。

## 第4. 各都道府県トラック協会へのお願い

- (1) 本実施要領を参考に、各都道府県トラック協会独自の取り組みを含めて実施計画を策定し、積極的に運動を実施するようにお願いします。
- (2) 全国統一の強化月間（令和6年9月1日(日)～9月30日(月)）における各都道府県トラック協会の実施結果及び、地域事情に応じて各都道府県トラック協会独自で設定した1ヶ月間の「地方独自強化月間」における実施結果については、別紙4の様式により全ト協交通・環境部あて11月15日(金)までに提出してください。ただし、「地方独自強化月間」が11月以降の場合は、終了後速やかご提出するようお願いいたします。

以上

香川県トラック協会 管理課 行き

FAX : 087-821-4974

事業者名

令和6年度「自動車点検整備推進運動」

「黒煙濃度の悪化に大きな影響を与える装置の点検・整備」の実施に係る  
運送事業者によるエア・クリーナの自主点検結果  
(9月、10月実施分)

	9月	10月
エア・クリーナを清掃した車両数	台	台
エア・クリーナを交換した車両数	台	台
エア・クリーナの清掃、交換の必要がなかった車両数	台	台

令和6年9月1日

会 員 各 位

(一社)香川県トラック協会  
会 長 楠 木 寿 嗣

## 令和6年度「標準的な運賃」活用セミナーの開催について

拝啓 時下ますますご清栄のこととお慶び申し上げます。

平素は、当協会の事業運営に格別のご理解とご協力を賜り厚く御礼申し上げます。

さて、当協会は全日本トラック協会との共催で、本年3月に告示・施行された新しい「標準的な運賃」を活用するためのセミナーを開催いたします。

新しい「標準的な運賃」は、昨年6月にとりまとめられた「物流革新に向けた政策パッケージ」において、これまでの標準的運賃より平均8%引き上げられたほか、荷主等への周知・徹底を強化するとともに、荷待ち・荷役に係る費用、燃料高騰分、下請けに発注する際の手数料等も含めて、荷主等に適正に転嫁できるようことを目的に見直しをされました。

セミナーでは、新しい「標準的な運賃」についての告示概要をはじめ物価高などを反映した運賃・料金の設計方法のほか、荷主との運賃交渉方法などについて取り上げますので参加を希望される方は下記申込書にて10月7日(月)までにお申込みくださいますようお願いいたします。

敬具

### 記

1. 日 時 令和6年10月22日(火) 13時30分～16時00分
2. 場 所 ホテルパールガーデン 本館2階 「讃岐Bの間」
3. 講 師 近代経営システム研究所 代表 森高 弘純 氏
4. 内 容 ○新しい「標準的な運賃」告示の概要  
○新しい「標準的な運賃」の活用  
・物価高、燃料高、人材不足を反映した運賃・料金の設計  
・荷主との運賃交渉  
○新・標準貨物自動車運送約款について

---

### 令和6年度「標準的な運賃」活用セミナー申込書

会社名 \_\_\_\_\_

役 職 \_\_\_\_\_

お名前 \_\_\_\_\_

※香ト協FAX：087-821-4974宛ご返信ください。



令和6年9月1日

会 員 各 位

一般社団法人香川県トラック協会

令和6年度 乗務員ステップアップ講習会のご案内

拝啓 時下ますますご清栄のこととお慶び申し上げます。

平素は、当協会の事業活動に格別のご理解を賜り厚くお礼申し上げます。

さて、香川県トラック協会では、平成16年度より国土交通省告示1366号を基にし、安全意識の高揚と交通事故防止に寄与することを目的とした乗務員向け講習会を開催しております。

香ト協専任講師による事業用自動車の運行の安全を確保するために必要な運転に関する知識を説明するほか、実車を用いて日常点検方法や死角などの車高等のトラックの構造上の特性についても学んでいただける体験型講習となっております。

参加を希望される事業者は、別紙申込書に必要事項をご記入の上、トラック協会まで返信ください。

敬 具

記

1. 開催内容 乗務員ステップアップ講習会
2. 開催日時 別紙参加申込書を参照ください。
3. 対象者 営業所所属運転者  
※乗務員教育を担当する管理者の参加も可能です。
4. 費用 無料
5. 申込方法 参加申込書に必要事項を記載され、FAXにてお申し込みください。
6. 問合せ先 一般社団法人香川県トラック協会  
電話 087-851-6381 FAX 087-821-4974

以上

令和6年度 乗務員ステップアップ講習 参加申込票

・乗務員ステップアップ講習（受講希望日に~~✓~~印をご記入下さい。）

✓印 記入欄	開催回	開催日時	開催場所
	第110回	令和6年 9月14日(土) 9:00 ~ 12:00	会場 安全研修センター 住所 高松市福岡町3丁目3-6
	第111回	9月14日(土) 13:30 ~ 16:30	
	第112回	令和6年 10月12日(土) 9:00 ~ 12:00	
	第113回	10月12日(土) 13:30 ~ 16:30	

○受講希望者データ

会社名	
担当者名（記入者）	

	氏名	生年月日	トラック ドライバー歴	乗務車種 (○印記入)
1	(ふりがな)	昭和・平成 年	年	大型 中型
		月 日 (満 歳)		
参加希望講習 (○印記入)	第110回(AM) ・ 第111回(PM) ・ 第112回(AM) ・ 第113回(PM)			小型
2	(ふりがな)	昭和・平成 年	年	大型 中型
		月 日 (満 歳)		
参加希望講習 (○印記入)	第110回(AM) ・ 第111回(PM) ・ 第112回(AM) ・ 第113回(PM)			小型
3	(ふりがな)	昭和・平成 年	年	大型 中型
		月 日 (満 歳)		
参加希望講習 (○印記入)	第110回(AM) ・ 第111回(PM) ・ 第112回(AM) ・ 第113回(PM)			小型

※ 香ト協（FAX 087-821-4974）へ申し込みください

令和6年9月1日

会 員 各 位

一般社団法人香川県トラック協会

### 初任運転者及び事故惹起運転者に対する講習会開催のご案内

拝啓 時下ますますご清栄のこととお慶び申し上げます。

平素は、当協会の事業運営に対しまして格別のご理解とご協力を賜り厚くお礼申し上げます。

さて、貨物自動車運送事業者等は貨物自動車運送事業輸送安全規則第10条第2項の定めにより、標記運転者に対して特別な指導を行うこととなっております。

本年は昨年と同様に、四国交通共済協同組合と共催し、初任運転者講習会（6時間講習・11回）、事故惹起運転者講習会（6回）を下記要領で開催することと致します。

つきましては、業務ご多忙とは存じますが、当該運転者の派遣を賜りますようお願い申し上げます。なお、都合により各回20名を定員とさせていただきます。

敬 具

#### ※初任運転者とは（指導の場合）

貨物自動車運送事業輸送安全規則第3条第1項に基づき運転者として常時選任するために新たに雇い入れた者。（当該貨物自動車運送事業者において初めてトラックに乗務する前3年間に他の一般貨物自動車運送事業者等によって運転者として常時選任されたことがある者を除く）

※初任運転者講習会については、「初任運転者に対する特別な指導の内容及び時間」15時間以上の内、6時間講習で実施しますので、残り9時間の指導は貴社等で教育をお願い致します。

#### ※事故惹起運転者とは

死者又は重傷者（自動車損害賠償保障法施行令第5条第2号又は3号に掲げる傷害を受けたもの）を生じた交通事故を引き起こした運転者、及び軽傷者（同条第4号に掲げる傷害を受けたもの）を生じた交通事故を引き起こし、かつ、当該交通事故前の3年間に交通事故を引き起こしたことがある運転者。

## 記

### 1. 開催日程

#### <初任運転者講習会>

<del>第1回 令和6年4月25日(木)</del>	第8回 令和6年12月5日(木)
<del>第2回 5月23日(木)</del>	第9回 令和7年1月30日(木)
<del>第3回 6月6日(木)</del>	第10回 2月6日(木)
<del>第4回 7月4日(木)</del>	第11回 3月27日(木)
<del>第5回 8月29日(木)</del>	
第6回 9月26日(木)	
第7回 10月24日(木)	

#### <事故惹起運転者講習会>

<del>第1回 令和6年5月9日(木)</del>	第5回 令和7年1月23日(木)
<del>第2回 7月11日(木)</del>	第6回 3月13日(木)
第3回 9月12日(木)	
第4回 11月7日(木)	

2. 開催時間 9:30 ~ 17:00
3. 場 所 四国交通共済会館
4. 受講料 講習会に係る費用は香ト協で負担いたします。
5. 定 員 20名
6. 申 込 初別紙申込書を四交協へファックス送信ください。  
初任運転者講習会の申込みについては、定員に達している場合があります。  
※事前に、四国交通共済協同組合ホームページ「講習・研修スケジュール」(<http://yonkokyo.or.jp/publics/index/32/>)で申込状況をご確認いただきお申込み下さい。
7. 証 明 書 受講修了後、特別指導受講証明書が発行されます。
8. そ の 他 筆記用具を必ずご持参ください。  
※屋外講習がありますので、実施できる服装等で、ご参加ください。※やむを得ず、日程を変更する場合があります。予め、ご了承ください。

## 初任及び事故惹起運転者講習会参加申込書

### ○初任運転者講習会 (受講希望日に印をご記入ください。)

✓印 記入欄	開催日	✓印 記入欄	開催日
終了	令和6年 4月25日(木)		令和6年 12月5日(木)
終了	5月23日(木)		令和7年 1月30日(木)
終了	6月6日(木)		2月6日(木)
終了	7月4日(木)		3月27日(木)
終了	8月29日(木)		
	9月26日(木)		
	10月24日(木)		

### ○事故惹起運転者講習会 (受講希望日に印をご記入ください。)

✓印 記入欄	開催日	✓印 記入欄	開催日
終了	令和6年 5月9日(木)		令和7年 1月23日(木)
終了	7月11日(木)		3月13日(木)
	9月12日(木)		
	11月7日(木)		

※開講時間は、9：30～17：00（各回共通） ※ご希望の講習日にチェック（✓）をお願い致します。  
 ※複数の講習会にお申込の方は、この用紙をコピーしてご利用下さい。

### ○受講者データ

	ふりがな 氏 名	生年月日	
		昭和 平成	年 月 日

### ○派遣先データ

会社名			
会社住所	〒		
電話番号		FAX番号	
担当者名		役 職	

※ 受講後、特別指導受講証明書をお送りしますので、担当者名と役職、及び会社住所を必ずご記入ください。

四交協 FAX (0877-44-3390) へご送信願います。

# 熱中症予防のために

## 暑さを避ける！



！ 『熱中症警戒アラート』発表時には、外出をなるべく控え、暑さを避けましょう

## こまめに水分を補給する！

室内でも、外出時でも、のどの渇きを感じていなくても  
こまめに水分を補給



### 熱中症とは

「熱中症」は、高温多湿な環境下で、発汗による体温調節等がうまく働かなくなり、体内に熱がこもった状態を指します。屋外だけでなく室内で何もしていないときでも発症し、救急搬送されたり、場合によっては死亡することもあります。熱中症について正しい知識を身につけ、体調の変化に気をつけるとともに、周囲にも気を配り、熱中症による健康被害を防ぎましょう。

熱中症予防のための  
情報・資料サイト

[https://www.mhlw.go.jp/seisakunitsuite/bunya/kenkou\\_iryou/kenkou/nettyuu/nettyuu\\_taisaku/](https://www.mhlw.go.jp/seisakunitsuite/bunya/kenkou_iryou/kenkou/nettyuu/nettyuu_taisaku/)

厚生労働省 熱中症



スマートフォンでも  
見られます



## 熱中症の症状

- めまい
- 立ちくらみ
- 生あくび
- 大量の発汗
- 筋肉痛
- 筋肉のこむら返り



病状がすすむと

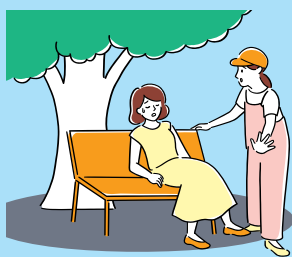
- 頭痛
- 嘔吐
- 倦怠感
- 判断力低下
- 集中力低下
- 虚脱感



応急処置をしても症状が改善されない場合は医療機関を受診しましょう

## 熱中症が疑われる人を見かけたら(主な応急処置)

エアコンが効いている  
室内や風通しのよい日陰  
など涼しい場所へ避難



衣服をゆるめ、からだを  
冷やす  
(首の周り、脇の下、足の付け根  
など)



経口補水液を補給\*



※経口補水液を一時に大量に飲むと、ナトリウムの過剰摂取になる可能性もあります。

腎臓、心臓等の疾患の治療中で、医師に水分の摂取について指示されている場合は、指示に従ってください。



自力で水が飲めない、応答がおかしい時は、ためらわずに救急車を呼びましょう！

### 暑さの感じ方は、人によって異なります

その日の体調や暑さに対する慣れなどが影響します。体調の変化に気をつけましょう。

### 室内でも熱中症予防！

暑さを感じなくても室温や外気温を確認し、扇風機やエアコンを使って温度調整するよう心がけましょう。

### 高齢者や子ども、障害のある方は、特に注意が必要！

高齢者は暑さや水分不足に対する感覚機能が低下しており、暑さに対するからだの調整機能も低下しているので、注意が必要です。子どもは体温の調節能力がまだ十分に発達していないので気を配る必要があります。

また、障害のある方には、体温調節が難しい場合やのどが渇いても気づかない、自分で水分がとれない等の場合がありますので、介助者やまわりの方は注意しましょう。



熱中症予防  
その

1

水分・塩分は  
こまめに補給!



熱中症予防  
その

2

涼しい  
ところで休憩!



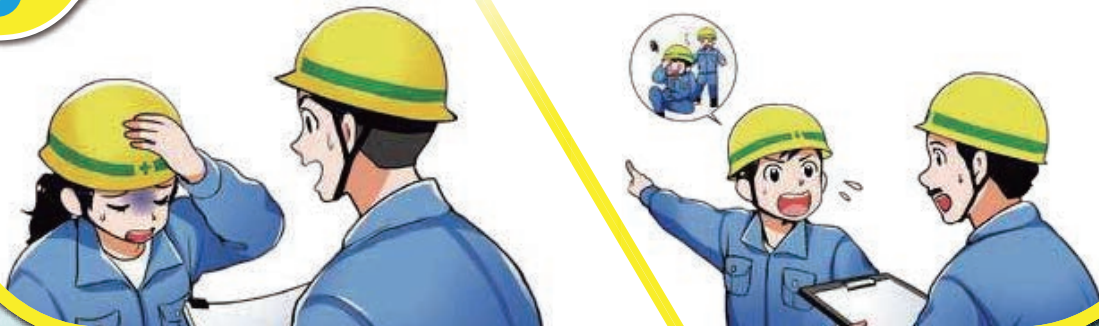
# みんなを防ごう! 熱中症

いつでもどこでもだれでも、条件次第でかかりやすいのが熱中症。特に労働をしているときなどは発症しやすく、症状が深刻なときは命の危険にさらされることもあります。正しい知識と適切な予防法があれば、未然に防ぐこともできるので、熱中症にかかる前からきちんと対策をして、暑い夏を乗り切りましょう。

熱中症予防  
その

3

「おかしいな?」と思ったらすぐ報告!





# 熱中症が発生！ その時どうする？



## 応急手当 その1

涼しい場所に避難!



## 応急手当 その2

衣類をゆるめる



## 応急手当 その3

スポーツ飲料で水分補給!



## 応急手当 その4

身体を冷やそう!



## WBGT値を活用しよう

WBGT値は「暑さ指数」ともい、熱中症のリスクが判断できます。気温だけでなく、湿度や太陽から反射した熱（放射熱）も考慮した値\*です。

### WBGT値のリスク区分(例)

注意	警戒	嚴重警戒	危険
25℃未満	25～28℃	29～31℃	31℃以上

WBGT値の状況と予測は、環境省熱中症予防情報サイトに掲載されています。作業開始前にチェックしましょう!

## 熱中症予防 プラス

- ① 日頃からウォーキングなど軽い運動を行い、身体を暑さに慣らしておこう!
- ② 作業中は、小まめに水分・塩分を摂ったり冷たいもので手足を冷やしたりしよう!



環境省 熱中症予防情報サイト

検索



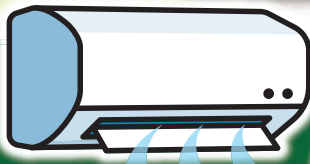
熱中症についての情報はこちら  
<https://www.mhlw.go.jp/stf/seisakunitsuite/bunya/0000116133.html>



企画・作成：みずほ情報総研株式会社(厚生労働省委託事業「安全管理支援事業 / 安全衛生教育教材の作成」受託者)、株式会社サイドランチ(作成協力)

# 高齢者のための熱中症対策

熱中症の予防には、水分補給と暑さを避けることが大切です



## 部屋の中でも注意が必要です エアコンを上手に使いましょう

**熱中症は、室内や夜間でも多く発生しています。**節電にも配慮して適切にエアコンを使いましょう。

また、エアコン使用中もこまめに換気をしましょう。

**節電** こまめにフィルターのお手入れをする  
2週間に1回を目安にしましょう

**節電** 適切な室温設定

**節電** すだれやカーテンを活用し直射日光を遮る

**換気** 換気をして屋外の涼しい空気を入れる

**換気** 窓とドアなど2カ所を開ける

**温度・暑さ指数を確認する**

暑いからエアコンつけてね!

**換気** 扇風機や換気扇を併用する  
長時間、風が体に直接あたらないように注意しましょう

**節電** クールビズを取り入れる

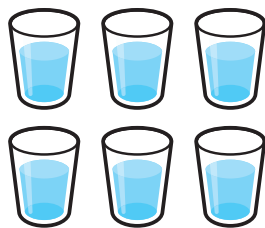
**節電** 複数台の使用を避け、一部屋に集まるなど工夫する

### さらに 気をつけるべきポイント



のどが渇いていなくても **こまめに水分・塩分を補給**しましょう

1日あたり  
**1.2L(リットル)**を  
目安に



コップ約6杯

- 1時間ごとにコップ1杯
- 入浴前後や起床後もまず水分・塩分補給を



※水分や塩分の摂取量は  
かかりつけ医の指示に従いましょう。





# ！高齢者は特に注意が必要です

## 1 体内の水分が不足しがちです

高齢者は若年者よりも体内の水分量が少ない上、体の老廃物を排出する際にたくさんの尿を必要とします。

## 2 暑さに対する感覚機能が低下しています

加齢により、暑さやのどの渇きに対する感覚が鈍くなります。

## 3 暑さに対する体の調節機能が低下します

高齢者は体に熱がたまりやすく、暑い時には若年者よりも循環器系への負担が大きくなります。

※心臓や腎臓の悪い方や持病をお持ちの方は、かかりつけの医師にご相談下さい。

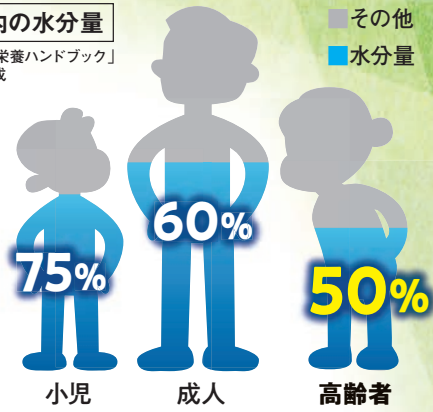
## ●東京都23区における熱中症死亡者の状況(令和3年夏)

※計39人(速報値)のうち

約8割は65歳以上の高齢者

屋内での死亡者のうち約9割は  
エアコンを使用していなかった

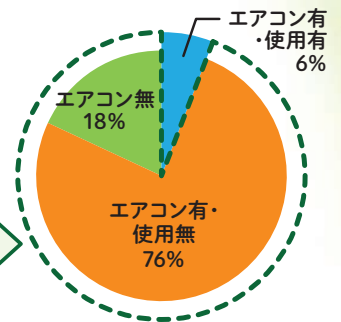
体内の水分量  
「輸液・栄養ハンドブック」  
より作成



エアコン設置有無・  
使用状況別

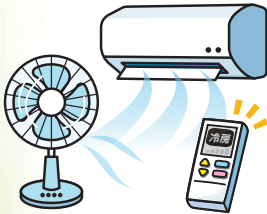
出典：東京都監察医務院

■エアコン有 + 使用有  
■エアコン有 + 使用無  
■エアコン無

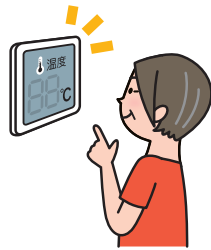


## ☑ 予防法ができているかをチェックしましょう

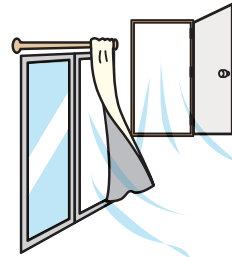
エアコン・  
扇風機を上手に  
使用している



部屋の温度を  
測っている



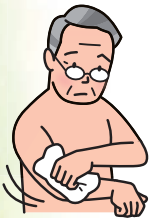
部屋の風通しを  
良くしている



こまめに  
水分・塩分を補給  
している



シャワーや  
タオルで体を  
冷やす



暑い時は  
無理をしない



涼しい服装をしている  
外出時には日傘、帽子



涼しい場所・  
施設を利用する



緊急時・困った  
時の連絡先を  
確認している



環境省 熱中症予防情報サイトからの情報をチェック! ▶▶ <https://www.wbgt.env.go.jp/>

環境省では、暑さ指数(WBGT)の情報提供を行っております。令和3年度より全国展開している熱中症警戒アラートおよび、暑さ指数のメール配信等をご活用ください。

「熱中症警戒アラート」は環境省のLINE公式アカウントで確認することができます▶



友達追加はこちら

障害のある方の

監修

国立障害者リハビリテーションセンター

# 熱中症予防ポイント

熱中症とは、高温多湿な環境に長時間いることで、体温調節機能がうまく働かなくなり、体内に熱がこもった状態です。子どもやお年寄りとともに、より熱中症に注意が必要なのが、障害のある方です。

気を付けたいポイントをまとめましたので、ぜひ活用して、熱中症ゼロを目指しましょう。



## 熱中症の症状

重症になると死に至ることもあります

- めまい、立ちくらみ、手足のしびれ、筋肉のこむら返り、気分が悪い
- 頭痛、吐き気、嘔吐、倦怠感、虚脱感、いつもと様子が違う など
- ▶重症になると
  - 返事がおかしい、意識消失、けいれん、からだが熱い など

## 熱中症を防ぐためにできること

### ☑ 日傘・帽子の着用



帽子や日傘で直射日光を避けることが大切です。可能なら帽子と日傘を併用しましょう。

### ☑ 日陰の利用、こまめな休憩



日陰を選んで歩いたり、日陰でこまめな休憩をとって、ムリをしないようにしましょう。

### ☑ 水分・塩分補給



水分だけでなく、塩飴やスポーツドリンクなどで、汗で失われた塩分も一緒に補給しましょう。

### ☑ 体を冷やす



濡らしたタオルや、冷却シートなどの冷却グッズなどを利用して、体を直接冷やしましょう。



障害のある方の

# 熱中症予防 Q&A

**Q. 外出の前日と当日の朝にできることは？**

**A.** 前日は十分な睡眠をとりましょう。当日の朝は、朝食と水分をしっかり摂り、体温を測るなど体調を確認しましょう。



**Q. 外出前に調べておきたいことは？**

**A.** 外出のルート上で、日陰になる場所、ミストゾーン、障害者用トイレ、エレベーターなどがどこにあるか調べておきましょう。競技場などでは医務室の場所も確認しましょう。



**Q. 服装の注意点は？**

**A.** 汗で濡れた服を着続けていると、通気性が悪くなり体温が下がりにくなります。吸湿性・速乾性のある素材でできた下着やウエアを着用するとよいでしょう。



国立障害者リハビリテーションセンターのウェブサイトでも熱中症対策情報をチェックできます  
[http://www.rehab.go.jp/health\\_promotion\\_centre/heat/](http://www.rehab.go.jp/health_promotion_centre/heat/)



厚生労働省ホームページ「熱中症関連情報」をご覧ください  
[https://www.mhlw.go.jp/stf/seisakunitsuite/bunya/kenkou\\_iryuu/kenkou/nettyuu/index.html](https://www.mhlw.go.jp/stf/seisakunitsuite/bunya/kenkou_iryuu/kenkou/nettyuu/index.html)



## 介助者の方・まわりの方へ

**熱中症** にならないために……

障害の中には、汗をかけない・体温調節ができないなどもあります。また、のどが渴いていても気づかない・自分で水分がとれない・汗をふけないため体温が下がりにくい場合もあります。介助者の方やまわりの方は体調の変化に気をつけ、早めの水分補給などの声かけをしましょう。



**熱中症** が疑われたら……

**涼しい場所へ**

エアコンが効いている室内や風通しのよい日陰など涼しい場所に避難させましょう。

**からだを冷やす**

衣服をゆるめて、冷たいタオルや保冷剤で両側の首筋やわき、足の付け根などを冷やします。うちわや扇子などで風を起こしましょう。

**水分補給**

水分・塩分、経口補水液※などを補給しましょう。 ※水に食塩とブドウ糖を溶かしたもの



自力で水が飲めない、意識がない場合は、すぐに救急車を呼びましょう。

## 令和6年度全国労働衛生週間実施要綱

## 1 趣旨

全国労働衛生週間は、昭和25年の第1回実施以来、今年で第75回を迎える。この間、全国労働衛生週間は、国民の労働衛生に関する意識を高揚させ、事業場における自主的労働衛生管理活動を通じた労働者の健康確保に大きな役割を果たしてきたところである。

労働者の健康をめぐる状況については、高齢化の進行により、一般健康診断の有所見率が上昇を続けているほか、何らかの疾病を抱えながら働いている労働者が増加するとともに、女性の就業率が上昇し、働く女性の健康問題への対応も課題となっている。このほか、業務上疾病は引き続き高い発生件数で推移しており、熱中症や腰痛など、気候変動、高齢化等の要因による業務上疾病の発生が増加している傾向にある。こうした労働環境を取り巻く変化に対応し、あらゆる労働者が健康に働き続けるためには、職場における健康管理はもとより、女性の健康への対応、治療と仕事の両立支援、高年齢労働者が安心して安全に働ける職場環境づくりの推進が重要である。

また、過労死等事案の労災認定件数は、令和5年度には1,099件となっており、引き続き過労死等を防止するためには、働き方改革の推進と相まって、長時間労働による健康障害の防止対策の推進が必要である。このうち、特に精神障害による労災認定件数は令和5年度には883件と過去最多となっており、メンタルヘルス対策をさらに強化していく必要がある。

さらに、労働者の健康確保において、産業医の選任義務のない小規模事業場における体制確保や取組の推進が大きな課題となっている。これらの事業場は全体の96%を占めており、小規模事業場における健康確保対策の推進が重要である。

化学物質による休業4日以上労働災害は、450件程度で推移し、特定化学物質障害予防規則等の特別規則の規制の対象となっていない物質を起因とするものが全体の8割を占めている。また、化学物質等による重大な遅発性の職業性疾病も後を絶たない。このため、厚生労働省では、従来、特別規則の対象となっていない化学物質への対策を強化するため、国が行う化学品の危険性・有害性の分類（GHS分類）で危険性・有害性が区分されている物質全てについて、事業者が自ら行ったリスクアセスメントの結果に基づき、ばく露防止のために講ずべき措置を適切に実施する制度を導入した。この仕組みを実効あるものとするため、ばく露の上限となる濃度基準値の設定、危険性・有害性に関する情報伝達の仕組みの整備・拡充を行うための所要の法令改正等を順次、行っているところである。

また、職業がんの労災補償の新規支給決定者は、石綿による中皮腫・肺がんを中心に年間約1,000人にも及ぶところ、石綿の製造・使用等が禁止される前に石綿含有建材を用いて建設された建築物が今なお多数現存している。その解体工事が2030年頃をピークとして、増加が見込まれる中、解体・改修前に義務付けられている石綿の有無に関する事前調

査や石綿の発散防止措置が適切に講じられていない事例が散見されたことを踏まえ、一定の建築物や工作物などの解体・改修工事については、資格者による事前調査や、石綿事前調査結果報告システムを用いた報告の義務化など、石綿によるばく露防止対策の強化を進めている。

このような状況を踏まえ、第14次労働災害防止計画（以下、「14次防」という。）において、令和5年度より「自発的に安全衛生対策に取り組むための意識啓発」や「労働者（中高年齢の女性を中心に）の作業行動に起因する労働災害防止対策の推進」、「労働者の健康確保対策の推進」、「化学物質等による健康障害防止対策の推進」等合計8つの重点を定め、労働災害防止対策を進めている。

加えて、「個人事業者等に対する安全衛生対策のあり方に関する検討会」報告書で提言された個人事業者等の過重労働、メンタルヘルス、健康確保等の対策をもとに、労働政策審議会安全衛生分科会での議論を経て、個人事業者等が健康に就業するために、個人事業者等が自身で行うべき事項、個人事業者等に仕事を注文する注文者等が行うべき事項や配慮すべき事項等を周知し、それぞれの立場での自主的な取組の実施を促す目的で、「個人事業者等の健康管理に関するガイドライン」を策定し、取組を進めている。

こうした背景を踏まえ、今年度は、「推してます みんな笑顔の 健康職場」をスローガンとして全国労働衛生週間を展開し、事業場における労働衛生意識の高揚を図るとともに、自主的な労働衛生管理活動の一層の促進を図ることとする。

## 2 スローガン

推してます みんな笑顔の 健康職場

## 3 期間

10月1日から10月7日までとする。

なお、全国労働衛生週間の実効を上げるため、9月1日から9月30日までを準備期間とする。

## 4 主唱者

厚生労働省、中央労働災害防止協会

## 5 協賛者

建設業労働災害防止協会、陸上貨物運送事業労働災害防止協会、港湾貨物運送事業労働災害防止協会、林業・木材製造業労働災害防止協会

## 6 協力者

関係行政機関、地方公共団体、安全衛生関係団体、労働団体及び事業者団体

## 7 実施者

各事業場

## 8 主唱者、協賛者の実施事項

以下の取組を実施する。

- (1) 労働衛生広報資料等の作成、配布を行う。
- (2) 雑誌等を通じて広報を行う。
- (3) 労働衛生講習会、事業者間で意見交換・好事例の情報交換を行うワークショップ等を開催する。
- (4) 事業場の実施事項について指導援助する。
- (5) その他「全国労働衛生週間」にふさわしい行事等を行う。

## 9 協力者への依頼

主唱者は、上記8の事項を実施するため、協力者に対し、支援、協力を依頼する。

## 10 実施者の実施事項

労働衛生水準のより一層の向上及び労働衛生意識の高揚を図るとともに、自主的な労働衛生管理活動の定着を目指して、各事業場においては、事業者及び労働者が連携・協力しつつ、次の事項を実施する。

- (1) 全国労働衛生週間中に実施する事項
  - ア 事業者又は総括安全衛生管理者による職場巡視
  - イ 労働衛生旗の掲揚及びスローガン等の掲示
  - ウ 労働衛生に関する優良職場、功績者等の表彰
  - エ 有害物の漏えいによる事故、酸素欠乏症等による事故等緊急時の災害を想定した実地訓練等の実施
  - オ 労働衛生に関する講習会・見学会等の開催、作文・写真・標語等の掲示、その他労働衛生の意識高揚のための行事等の実施
- (2) 準備期間中に実施する事項

下記の事項について、日常の労働衛生活動の総点検を行う。

  - ア 重点事項
    - (ア) 過重労働による健康障害防止のための総合対策に関する事項
      - a 時間外・休日労働の削減、年次有給休暇の取得促進及び勤務間インターバル制度の導入など労働時間等の設定の改善による仕事と生活の調和（ワーク・ライ



フ・バランス)の推進

- b 事業者による仕事と生活の調和(ワーク・ライフ・バランス)の推進や過重労働対策を積極的に推進する旨の表明
- c 労働安全衛生法に基づく労働時間の状況の把握や長時間労働者に対する医師の面接指導等の実施の徹底
- d 健康診断の適切な実施、異常所見者の業務内容に関する医師への適切な情報提供、医師からの意見聴取及び事後措置の徹底
- e 小規模事業場における産業保健総合支援センターの地域窓口の活用

(イ)「労働者の心の健康の保持増進のための指針」等に基づくメンタルヘルス対策の推進に関する事項

- a 事業者によるメンタルヘルスカを積極的に推進する旨の表明
- b 衛生委員会等における調査審議を踏まえた「心の健康づくり計画」の策定、実施状況の評価及び改善
- c 4つのメンタルヘルスカ(セルフケア、ラインによるケア、事業場内産業保健スタッフ等によるケア、事業場外資源によるケア)の推進に関する教育研修・情報提供
- d 労働者が産業医や産業保健スタッフに直接相談できる仕組みなど、労働者が安心して健康相談を受けられる環境整備
- e ストレスチェック制度の適切な実施、ストレスチェック結果の集団分析及びこれを活用した職場環境改善の取組
- f 職場環境等の評価と改善等を通じたメンタルヘルス不調の予防から早期発見・早期対応、職場復帰における支援までの総合的な取組の実施
- g 「自殺予防週間」(9月10日~9月16日)等をとらえた職場におけるメンタルヘルス対策への積極的な取組の実施
- h 産業保健総合支援センターにおけるメンタルヘルス対策に関する支援の活用

(ウ)転倒・腰痛災害の予防に関する事項

- a 事業者による労働災害防止対策に積極的に取り組む旨の表明
- b 身体機能の低下等による労働災害の発生を考慮したリスクアセスメントの実施
- c 高年齢労働者が安全に働き続けることができるよう、「高年齢労働者の安全と健康確保のためのガイドライン」(エイジフレンドリーガイドライン)を踏まえ事業場の実情に応じた施設、設備、装置等の改善及び体力の低下等の高年齢労働者の特性を考慮した、作業内容等の見直し
- d 労働安全衛生法に基づく雇入時及び定期の健康診断の確実な実施と、労働者の気付きを促すための体力チェックの活用
- e 若年期からの身体機能の維持向上のための取組の実施

- f 小売業及び介護施設の企業等関係者による「協議会」を通じた転倒・腰痛災害等の予防活動の機運の醸成・企業における取組の推進
  - g ストレッチを中心とした転倒・腰痛予防体操（例：いきいき健康体操）の実施
  - h 「職場における腰痛予防対策指針」に基づく腰痛の予防対策の推進
    - (a) リスクアセスメント及びリスク低減対策の実施
    - (b) 作業標準の策定及び腰痛予防に関する労働衛生教育（雇入れ時教育を含む。）の実施
    - (c) 介護・看護作業における身体の負担軽減のための介護技術（ノーリフトケア）や介護機器等の導入の促進
    - (d) 陸上貨物運送事業における自動化や省力化による人力への負担の軽減
- (エ) 化学物質による健康障害防止対策に関する事項
- a 中小規模事業場を中心とした特定化学物質障害予防規則等の特別規則の遵守の徹底（非製造業業種を含む。）、金属アーク溶接等作業における健康障害防止対策の推進
  - b 製造者・流通業者が化学物質を含む製剤等を出荷する際のラベル表示・安全データシート（SDS）交付等の徹底及びユーザーが購入した際のラベル表示・SDS 交付等の状況の確認
  - c SDS 等により把握した危険有害性に基づくリスクアセスメントの実施とその結果に基づくばく露濃度の低減や適切な保護具の使用等のリスク低減対策の実施
  - d ラベル・SDS の内容やリスクアセスメントの結果に関する労働者に対する教育の実施
  - e 危険有害性等が判明していない化学物質を安易に用いないこと、また、危険有害性等が不明であることは当該化学物質が安全又は無害であることを意味するものではないことを踏まえた取扱物質の選定、ばく露低減措置及び労働者に対する教育の推進
  - f 皮膚接触や眼への飛散による薬傷等や皮膚からの吸収等を防ぐための適切な保護具や汚染時の洗浄を含む化学物質の取扱上の注意事項の確認
  - g 特殊健康診断等による健康管理の徹底
  - h 塗料の剥離作業における健康障害防止対策の徹底
- (オ) 石綿による健康障害防止対策に関する事項
- a 建築物等の解体・改修工事における石綿ばく露防止対策の徹底及びこれらの対策の実施に対する発注者による配慮の推進
    - (a) 有資格者による事前調査の実施、事前調査結果の掲示及び備え付けの徹底
    - (b) 労働基準監督署に対する届出の徹底
    - (c) 隔離・湿潤化の徹底

- (d) 呼吸用保護具等の使用の徹底及び適正な使用の推進
- (e) 作業後等の労働者の洗身や工具等の付着物の除去の徹底
- (f) 石綿作業主任者の選任及び職務遂行の徹底
- (g) 健康診断の実施の徹底及び離職後の健康管理の推進
- (h) 作業実施状況の写真等による記録の徹底
- b 吹付け石綿等の損傷、劣化等により、労働者が石綿等にばく露するおそれがある建築物等における吹付け石綿、石綿含有保温材等の除去、封じ込め等の徹底（貸与建築物等の場合において貸与者等に措置の実施を確認し、又は求めることを含む。）
  - (a) 労働者が就業する建築物における石綿含有建材の使用状況の把握
  - (b) 封じ込め、囲い込みがなされていない吹付け材、保温材等の石綿使用の有無の調査
  - (c) 建材の損傷、劣化等の状況に関する必要な頻度の点検の実施
  - (d) 建材の損傷、劣化等の状況を踏まえた必要な除去等の実施
  - (e) 設備の点検、補修等の作業を外注する場合における、吹付け石綿や石綿含有保温材等の有無及びその損傷、劣化等の状況に関する当該設備業者等への情報提供の実施
- c 石綿にばく露するおそれがある建築物等において労働者を設備の点検、補修等の作業等に臨時で就業させる場合の労働者の石綿ばく露防止
  - (a) 労働者を臨時に就業させる建築物等における吹付け石綿や石綿含有保温材等の有無及びその損傷、劣化等の状況に関する当該業務の発注者からの情報収集の実施
  - (b) 労働者が石綿にばく露するおそれがある場合（不明な場合を含む。）における労働者の呼吸用保護具等の使用の徹底
- d 禁止前から使用している石綿含有部品の交換・廃棄等を行う作業における労働者の石綿ばく露防止対策の徹底
  - (a) 工業製品等における石綿含有製品等の把握
  - (b) 石綿含有部品の交換・廃棄等を行う作業における呼吸用保護具等の使用等
- (カ) 「職場における受動喫煙防止のためのガイドライン」に基づく受動喫煙防止対策に関する事項
  - a 各事業場における現状把握と、それを踏まえ決定する実情に応じた適切な受動喫煙防止対策の実施
  - b 受動喫煙の健康への影響に関する理解を図るための教育啓発の実施
  - c 支援制度（専門家による技術的な相談支援、喫煙室の設置等に係る費用の助成）の活用
- (キ) 「事業場における治療と仕事の両立支援のためのガイドライン」に基づく治療と

仕事の両立支援対策の推進に関する事項

- a 事業者による基本方針等の表明と労働者への周知
- b 研修等による両立支援に関する意識啓発
- c 相談窓口等の明確化
- d 両立支援に活用できる休暇・勤務制度や社内体制の整備
- e 両立支援コーディネーターの活用
- f 産業保健総合支援センターによる支援の活用

(ク)「STOP!熱中症 クールワークキャンペーン」に基づく熱中症予防対策の推進等に関する事項

- a 暑さ指数（WBGT）の把握とその値に応じた熱中症予防対策を実施すること
- b 作業を管理する者及び労働者に対してあらかじめ労働衛生教育を行うこと
- c 糖尿病、高血圧症など熱中症の発症に影響を及ぼすおそれのある疾病を有する者に対して医師等の意見を踏まえた配慮をおこなうこと
- d 本年夏季に実施した各熱中症予防対策の取組に関する確認

(ケ)「テレワークの適切な導入及び実施の推進のためのガイドライン」に基づく労働者の作業環境、健康確保等の推進に関する事項

- a 「自宅等においてテレワークを行う際の作業環境を確認するためのチェックリスト【労働者用】」を活用した作業環境の確保及び改善
- b 「テレワークを行う労働者の安全衛生を確保するためのチェックリスト【事業者用】」を活用した労働者の心身の健康確保

(コ) 小規模事業場における産業保健活動の充実に関する事項

- a 産業医、産業保健師等の活用による産業保健活動の充実
- b 一般健康診断結果に基づく事後措置の徹底
- c ストレスチェックの実施、ストレスチェック結果の集団分析及びこれを活用した職場環境改善の取組の推進
- d 小規模事業場における産業保健総合支援センターの地域窓口の活用
- e 中小企業における団体経由産業保健活動推進助成金の活用

(サ) 女性の健康課題の理解促進に関する事項

- a 女性の健康課題に関する健康教育や相談体制の整備等の取組の実施
- b 産業保健総合支援センターにおける事業者や人事労務担当者、産業保健スタッフ向けの女性の健康課題に関する専門的研修の受講
- c 産業保健総合支援センターにおける女性の健康課題に関する相談窓口の活用

イ 労働衛生3管理の推進等

(ア) 労働衛生管理体制の確立とリスクアセスメントを含む労働安全衛生マネジメントシステムの確立をはじめとした労働衛生管理活動の活性化に関する事項

- a 労働衛生管理活動に関する計画の作成及びその実施、評価、改善
  - b 総括安全衛生管理者、産業医、衛生管理者、衛生推進者等の労働衛生管理体制の整備・充実とその職務の明確化及び連携の強化
  - c 衛生委員会の開催と必要な事項の調査審議
  - d 危険性又は有害性等の調査及びその結果に基づく必要な措置の推進
  - e 現場管理者の職務権限の確立
  - f 労働衛生管理に関する規程の点検、整備、充実
- (イ) 作業環境管理の推進に関する事項
- a 有害物等を取り扱う事業場における作業環境測定の実施とその結果の周知及びその結果に基づく作業環境の改善
  - b 局所排気装置等の適正な設置、稼働、検査及び点検の実施の徹底
  - c 事務所や作業場における清潔保持
  - d 換気、採光、照度、便所等の状態の点検及び改善
- (ウ) 作業管理の推進に関する事項
- a 自動化、省力化等による作業負担の軽減の推進
  - b 作業管理のための各種作業指針の周知徹底
  - c 適切、有効な保護具等の選択、使用及び保守管理の徹底
- (エ) 「職場の健康診断実施強化月間」(9月1日～9月30日)を契機とした健康管理の推進に関する事項
- a 健康診断の適切な実施、異常所見者の業務内容に関する医師への適切な情報提供、医師からの意見聴取及び事後措置の徹底
  - b 一般健康診断結果に基づく必要な労働者に対する医師又は保健師による保健指導の実施
  - c 高齢者の医療の確保に関する法律に基づく医療保険者が行う特定健診・保健指導との連携
  - d 健康保険法に基づく医療保険者が行う保健事業との連携
- (オ) 労働衛生教育の推進に関する事項
- a 雇入れ時教育、危険有害業務従事者に対する特別教育等の徹底
  - b 衛生管理者、作業主任者等労働衛生管理体制の中核となる者に対する能力向上教育の実施
- (カ) 「事業場における労働者の健康保持増進の指針」等に基づく心とからだの健康づくりの継続的かつ計画的な実施に関する事項
- (キ) 快適職場指針に基づく快適な職場環境の形成の推進に関する事項
- (ク) 「副業・兼業の促進に関するガイドライン」に基づく副業・兼業を行う労働者の健康確保対策の推進に関する事項
- (ケ) 「個人事業者等の健康管理に関するガイドライン」に基づく個人事業者等が健康



に就業するための取組の推進に関する事項

- a 健康管理に関する意識の向上等個人事業者等が自身で実施する事項の推進
- b 個人事業者等への安全衛生教育や健康診断に関する情報の提供等注文者等が実施する事項の推進

ウ 作業の特性に応じた事項

(ア) 粉じん障害防止対策の徹底に関する事項

- a 「粉じん障害防止総合対策推進強化月間」(9月1日～9月30日)を契機とした「第10次粉じん障害防止総合対策」に基づく取組の推進
  - (a) 呼吸用保護具の適正な選択及び使用の徹底
  - (b) ずい道等建設工事における粉じん障害防止対策
  - (c) じん肺健康診断の着実な実施
  - (d) 離職後の健康管理の推進
  - (e) その他地域の実情に即した事項
- b 改正粉じん障害防止規則に基づく取組の推進

(イ) 電離放射線障害防止対策の徹底に関する事項

(ウ) 「騒音障害防止のためのガイドライン」に基づく騒音障害防止対策の徹底に関する事項

- a 騒音健康診断の実施
- b 聴覚保護具の使用
- c 騒音障害防止対策の管理者の選任

(エ) 「振動障害総合対策要綱」に基づく振動障害防止対策の徹底に関する事項

(オ) 「情報機器作業における労働衛生管理のためのガイドライン」に基づく情報機器作業における労働衛生管理対策の推進に関する事項

(カ) 酸素欠乏症等の防止対策の推進に関する事項

- a 酸素欠乏危険場所における作業前の酸素及び硫化水素濃度の測定の徹底
- b 換気の実施、空気呼吸器等の使用等の徹底

(キ) 建設業、食料品製造業等における一酸化炭素中毒防止のための換気等に関する事項

エ 東日本大震災等に関連する労働衛生対策の推進

(ア) 東京電力福島第一原子力発電所における作業や除染作業等に従事する労働者の放射線障害防止対策の徹底に関する事項

(イ) 「原子力施設における放射線業務及び緊急作業に係る安全衛生管理対策の強化について」(平成24年8月10日付け基発0810第1号)に基づく東京電力福島第一原子力発電所における事故の教訓を踏まえた対応の徹底に関する事項

- オ 業務請負等他者に作業を行わせる場合の対策
  - a 安全衛生経費の確保等、請負人等が安全で衛生的な作業を遂行するための配慮
  - b その他請負人等が安全衛生に係る事項を円滑に実施するための配慮

広報誌のご案内

# お役立ち 安全衛生情報をお届けします



お届けする陸災防広報誌「陸運と安全衛生」の内容

- 会員事業場の安全衛生活動内容の紹介、災害事例とその対策などを掲載しています。
- 毎月 10 日に陸災防本部より E メールにてお届けします。

**登録料・購読料は無料**です。

下記、お届け先登録申込書に必要事項を記入の上、F A Xにてお申込みください。

## お届け先登録申込書

申込先 陸上貨物運送事業労働災害防止協会本部

▶▶▶ F A X 0 3 - 3 4 5 3 - 7 5 6 1

事業場名または 個人名			
電話番号		F A X 番号	
都道府県			
メールアドレス			

(注) 次の URL から「陸運と安全衛生」配信規約をご覧ください。https://fofa.jp/rikusai/a.p/101/  
登録完了のメールをお送りします。もし、届かない場合は下記の「お問い合わせ先」までご連絡ください。  
お申込みいただいたメールアドレス等の情報は、広報誌や陸災防からの情報をご提供する目的のみに利用させていただきます。なお、会員の確認等のため、陸災防支部に登録情報を提供することがあります。

講習のご案内

フォークリフト講習・はい作業主任者講習 等の日程は、下記ホームページ  
をご覧ください。

<http://www.rikusaibou-kagawa.jp/>

陸運労災防止協会香川 検索

お問い合わせ先



厚労省所管  
災害防止団体

陸運労災防止協会香川県支部  
TEL 0 8 7 - 8 5 1 - 6 2 5 1





別記団体の長 あて

厚生労働省労働基準局安全衛生部長  
( 公 印 省 略 )

「職場の健康診断実施強化月間」の実施に関する協力依頼について

安全衛生行政の推進につきましては、平素より格段の御配慮を賜り、厚く御礼申し上げます。

労働安全衛生法（昭和 47 年法律第 57 号。以下「安衛法」という。）に基づく健康診断の実施、健康診断結果についての医師の意見聴取及びその意見を勘案した就業上の措置（以下「事後措置等」という。）の実施について、改めて徹底するため、平成 25 年度より全国労働衛生週間準備期間である毎年 9 月を「職場の健康診断実施強化月間」（以下「強化月間」という。）と位置付け、集中的・重点的な指導を行っているところです。

本年度の強化月間については、下記のとおり強化月間の取組を実施することとしておりますので、趣旨をご理解の上、別添 1 から別添 8 のリーフレット等を活用する等、傘下団体・企業【保険者団体の長あて】（貴管内）市町村（特別区を含む。）及び国民健康保険組合に対する周知等について、特段の御配慮をお願いいたします。

## 記

### 1 重点事項

- (1) 健康診断及び事後措置等の実施の徹底
- (2) 健康診断結果の記録の保存の徹底
- (3) 一般健康診断結果に基づく必要な労働者に対する医師又は保健師による保健指導の実施
- (4) 高齢者の医療の確保に関する法律（昭和 57 年法律第 80 号。以下「高確法」という。）に基づく医療保険者が行う特定健康診査・保健指導との連携
- (5) 健康保険法（大正 11 年法律第 70 号。以下「健保法」という。）に基づく保健事業との連携
- (6) 平成 30 年 3 月 29 日付け基安労発 0329 第 2 号「地域産業保健センター事業の支援対象に関する取扱いについて」を踏まえた小規模事業場における地域産業保健センターの活用

### 2 取組を実施する上での留意点

- (1) 1の(1)については、健康診断の実施、有所見者に対する医師からの意見聴取を徹底していただきたいこと。また、医師の意見を勘案し、必要があると認めるときに、労働者の実情を考慮して、必要な事後措置を実施していただきたいこと。

さらに1の(3)については、健康診断の結果、特に健康の保持に努める必要があると認める労働者に対しては、医師又は保健師による保健指導を行うよう努めていただきたいこと。事後措置や保健指導を講ずるに当たっては「健康診断結果に基づき事業者が講ずべき措置に関する指針」(平成8年10月1日健康診断結果措置指針公示第1号、平成29年4月14日最終改正)を十分に考慮いただきたいこと。

なお、これらについては、労働者数50人未満の小規模事業場も含む全ての事業場において取り組んでいただく必要があること。

- (2) 1の(4)については、事業者が、高確法第27条第3項の規定により安衛法等に基づく定期健康診断結果を求めた保険者に対して、当該結果のうち特定健康診査に相当する項目を提供することが義務となっている。また、特定健康診査に相当しない項目についても、労働者に同意を得ることにより保険者に対して提供可能であるが、これらを知らないこと等により、中小企業等において、医療保険者への健康診断の結果の情報提供が進んでいないといった指摘がある。一方、こうした情報提供により、コラボヘルス等が推進され、労働者の健康保持増進につながることから、令和5年7月31日付け基発0731第1号保発0731第4号「「定期健康診断等及び特定健康診査等の実施に係る事業者と保険者の連携・協力事項について」の一部改正について」に基づいた対応を依頼しているところである。

また、1の(5)については、令和3年6月11日に健保法が改正され、令和4年1月より、特定健康診査の対象とならない40歳未満の労働者の定期健康診断結果についても、保険者から求められた場合の提供が事業者に義務付けられている。

以上を踏まえ、定期健康診断の結果の提供の義務について、別添1のリーフレットの活用等により、周知を行っていただきたいこと。

- (3) 1の(6)については、地域産業保健センターにおいて労働者数50人未満の小規模事業場を対象として、健康診断結果についての医師からの意見聴取、保健指導等の支援を行っていることから、小規模事業場への指導等の際は、必要に応じてその利用を勧奨していただきたいこと。また、事業主団体等が傘下の中小企業等に対して産業保健サービスを提供した費用を助成する「団体経由産業保健活動推進助成金」について、事業主団体及び事業者等に周知する際には、リーフレットの活用等(※1)により、その利用を勧奨していただきたいこと。
- (4) 安衛法に基づく各種健康診断の結果報告については、電子申請の利用が可能であることから、別添2のリーフレットの活用等により、その利用を勧奨していただきたいこと。
- (5) 派遣労働者については、健康診断に関する措置義務について、派遣元・派遣先の役割分担がなされているため、以下の事項に留意していただきたい

こと。

ア 派遣元事業場による一般健康診断、派遣先事業場による特殊健康診断の実施状況を確認すること。

イ 派遣元事業場においては一般健康診断及び特殊健康診断結果の記録の保存、派遣先事業場においては特殊健康診断結果の記録の保存状況を確認すること。

ウ 派遣労働者に対する一般健康診断の事後措置等の実施については、派遣元事業場にその義務が課せられているが、派遣先事業場でなければ実施できない事項等もあり、派遣元事業場と派遣先事業場との十分な連携が必要であることから、両事業場の連携が十分でない事案を把握した場合は、十分に連絡調整を行う必要があること。

(6) 外国人労働者を雇用する事業者等に対して、一般定期健康診断の問診票の外国語版（英語、中国語、韓国語、スペイン語、ポルトガル語、インドネシア語、ベトナム語、タガログ語、タイ語、ネパール語、クメール語、ミャンマー語、モンゴル語）（※2）の周知を行っていただきたいこと。

### 3 健康診断以外の産業保健に関する取組の周知・啓発

事業場における産業保健の推進を図るため、重点事項と併せて、以下の取組についても周知・啓発を行っていただきたいこと。

(1) ストレスチェックの確実な実施、集団分析及びその集団分析結果の活用による職場環境改善の推進

(2) 「事業場における労働者の健康保持増進のための指針」（昭和63年9月1日健康保持増進のための指針公示第1号、令和5年3月31日最終改正）に基づく取組の推進

ア 地域資源の活用については、「地域・職域連携推進ガイドライン」（平成17年3月策定、令和元年9月改訂）に基づく取組

イ 運動の習慣化等による健康保持増進については、スポーツ庁のポスター等（※3）を活用した「体力づくり強調月間」（毎年10月1日～31日）、スポーツの日（毎年10月の第2月曜日）及び「Sport in Life 推進プロジェクト」の周知啓発

(3) 職場におけるがん検診の推進

ア 健康診断実施時に、事業者や健康診断実施機関等から、がん検診の受診勧奨（※4）

イ 特に、女性従業員に対し、乳がん検診・子宮頸がん検診や婦人科等の定期受診促進について、別添3及び4のリーフレットを活用した周知

ウ 「職域におけるがん検診に関するマニュアル」（平成30年3月策定）を参考にしたがん検診の実施

エ 別添5のリーフレットを活用した、がん対策推進企業アクションの周知

(4) 女性の健康課題に関する理解の促進

ア 別添6のリーフレットを活用した、産業保健総合支援センターにおける人事労務担当者・産業保健スタッフ向けの女性の健康課題に関する専門

## 的研

修及び女性の健康課題に関する相談窓口の周知

イ 企業や働く女性向けに健康管理に関する情報を提供している「働く女性の心とからだの応援サイト」(※5)や「女性の健康推進室ヘルスケアラボ」(※6)の活用

ウ 別添7の転倒災害防止に向けたリーフレットを活用した骨粗鬆症検診の受診勧奨

### (5) 眼科検診等の実施の推進

ア アイフレイルチェックリスト(※7)や6つのチェックツール(※8)を活用した眼のセルフチェックの推進

イ 転倒等の労働災害の原因ともなっている視野狭窄を含む緑内障等の眼科疾患を予防し、早期に発見するため、40歳以上の従業員に対し、別添8のリーフレットを活用した眼科検診(※9~11)の周知

### (6) 職場における感染症に関する理解と取組の促進

ア 「肝炎対策の推進に関する基本的な指針」(平成23年5月16日策定、令和4年3月7日最終改訂)に基づく職域での検査機会の確保等

イ 「職場におけるエイズ問題に関するガイドライン」(平成7年2月20日策定、平成22年4月30日改訂)に基づく取組

ウ 令和4年4月20日付け基安労発0420第1号「従業員に対する風しんの抗体検査の機会の提供について(協力依頼)」等に基づく抗体検査の機会の提供等

### (7) 「個人事業者等の健康管理に関するガイドライン」(令和6年5月28日策定)に基づく、個人事業者等による定期的な健康診断の受診、注文者等による健康診断の受診に要する費用の配慮等個人事業者等の健康管理のための取組の周知

(※1) 団体経由産業保健活動推進助成金のご案内(リーフレット)

<https://www.mhlw.go.jp/content/001255882.pdf>

(※2) 「一般定期健康診断の問診票の外国語版」

[https://www.mhlw.go.jp/stf/seisakunitsuite/bunya/koyou\\_roudou/roudoukijun/gyousei/anzen/index.html](https://www.mhlw.go.jp/stf/seisakunitsuite/bunya/koyou_roudou/roudoukijun/gyousei/anzen/index.html)

(※3) 体力づくり国民運動(「体力づくり強調月間及びスポーツの日」ポスター等)

[https://www.mext.go.jp/sports/b\\_menu/sports/mcatetop05/list/1377272.htm](https://www.mext.go.jp/sports/b_menu/sports/mcatetop05/list/1377272.htm)

Sport in Life 推進プロジェクト <https://sportinlife.go.jp/>

(※4) がん検診普及啓発ポスター

<https://www.mhlw.go.jp/stf/seisakunitsuite/bunya/0000126978.html>

(※5) 働く女性の心とからだの応援サイト

<https://www.bosei-navi.mhlw.go.jp/>

(※6) 女性の健康推進室ヘルスケアラボ

<https://w-health.jp/>

(※7) アイフレイルチェックリスト

<https://www.eye-frail.jp/checklist/>

(※8) 6つのチェックツール：

<https://www.eye-frail.jp/checklist/tenken/>

(※9) 眼科検診に関する情報：

<https://www.gankaikai.or.jp/health/43/index.html>

(※10) 眼底検査に関する情報：

<https://www.gankaikai.or.jp/info/detail/kensindaiji.html>

(※11) 緑内障に関する情報：

<https://www.gankaikai.or.jp/info/detail/glaucoma.html>



中央労働災害防止協会  
建設業労働災害防止協会  
林業・木材製造業労働災害防止協会  
陸上貨物運送事業労働災害防止協会  
港湾貨物運送事業労働災害防止協会  
公益社団法人全国労働基準関係団体連合会  
一般社団法人日本経済団体連合会  
日本商工会議所  
全国中小企業団体中央会  
全国商工会連合会  
日本労働組合総連合会  
公益社団法人日本医師会  
公益社団法人日本眼科医会  
公益社団法人日本人間ドック学会  
公益社団法人全国労働衛生団体連合会  
一般社団法人日本総合健診医学会  
公益財団法人結核予防会  
公益財団法人日本対がん協会  
公益社団法人全日本病院協会  
一般社団法人日本病院会  
公益財団法人予防医学事業中央会  
公益財団法人産業医学振興財団  
独立行政法人地域医療機能推進機構  
独立行政法人労働者健康安全機構  
一般社団法人日本人材派遣協会

都道府県民生主管部（局）  
国民健康保険主管課（部）  
都道府県後期高齢者医療広域連合事務局  
全国健康保険協会  
健康保険組合連合会  
国民健康保険中央会

# 9月は「職場の健康診断実施強化月間」です 「健康診断及び事後措置の実施の徹底」と「医療保険者との連携」をお願いします

## 1.健康診断及び事後措置の実施の徹底

- **健康診断の実施、有所見者に対する医師からの意見聴取、医師の意見を勘案した必要な事後措置の実施は、全て労働安全衛生法に基づく事業者の義務です。**

**特に小規模事業場での実施率が低くなっています。事業場の規模にかかわらず、労働者の健康管理を適切に講ずるため、事後措置の実施まで徹底してください。**

○有所見者に対する医師からの意見聴取を徹底しましょう。

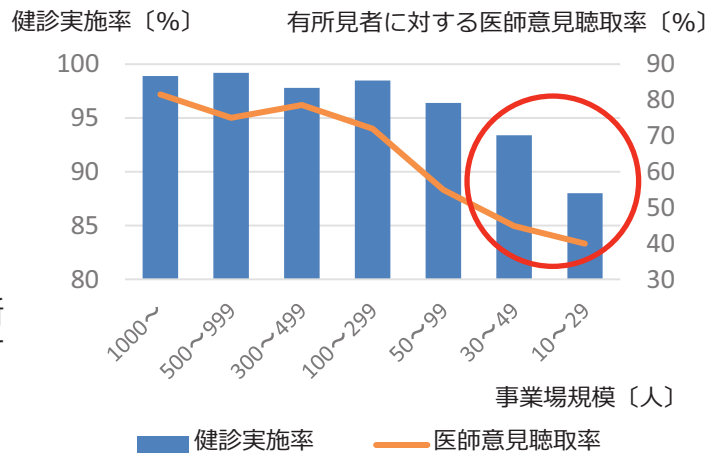
○事後措置は、医師の意見を勘案し、必要があると認めるときに、労働者の実情を考慮して、必要な措置（就業場所の変更、作業の転換、労働時間の短縮等）を実施しましょう。

○事後措置を講ずるに当たっては「健康診断結果に基づき事業者が講ずべき措置に関する指針」をご確認ください。

健康診断結果に基づき事業者が講ずべき措置に関する指針→



＜事業場規模別 健康診断及び医師意見聴取の実施割合＞



(出典：令和4年労働安全衛生調査)

### ＜地域産業保健センターのご案内＞

地域産業保健センターでは、労働者数50人未満の小規模事業場への支援として、産業医・保健師を配置し、**健診結果についての医師からの意見聴取、長時間労働者・高ストレス者に対する面接指導、産業医等の事業場訪問による保健指導、労働者の健康に係る各種相談**などの対応をしていますので、ぜひご活用ください。

## 2.医療保険者との連携

- **医療保険者※1から健康診断の結果を求められた際の提供にご協力ください。**

○保険者は、高齢者医療確保法に基づき特定健康診査・特定保健指導を、健康保険法に基づき保健事業を実施し、労働者の予防・健康づくりに取り組んでいます。

○これらの取組が着実に進められるよう、保険者から労働者の健康診断結果を求められた場合は、その写しを提供することが事業者の義務づけられていますので、健康診断結果の提供への協力をよろしくをお願いします。

※法律に基づく提供の場合は、第三者提供に係る本人同意は不要です。

○厚生労働省では、コラボヘルス※2等の労働者の健康保持増進のための取組に要した費用に対し、エイジフレンドリー補助金で一部補助を行っています。積極的にご活用ください。

※1：協会けんぽ、健保組合、市町村国保、国保組合、共済組合等を指します。

※2：医療保険者と事業者が積極的に連携し、明確な役割分担と良好な職場環境のもと、労働者の予防・健康づくりを効果的・効率的に実行すること。

エイジフレンドリー補助金のご案内はこちら



「職場の健康診断実施強化月間」の実施に関する協力依頼について  
(抜粋)

令和6年8月23日付け基安発0823第2号

## 1 重点事項

- (1) 健康診断及び事後措置等の実施の徹底
- (2) 健康診断結果の記録の保存の徹底
- (3) 一般健康診断結果に基づく必要な労働者に対する医師又は保健師による保健指導の実施
- (4) 高齢者の医療の確保に関する法律（昭和57年法律第80号。以下「高確法」という。）に基づく医療保険者が行う特定健康診査・保健指導との連携
- (5) 健康保険法（大正11年法律第70号。以下「健保法」という。）に基づく保健事業との連携
- (6) 平成30年3月29日付け基安発0329第3号「地域産業保健センター事業の支援対象に関する取扱いについて」を踏まえた小規模事業場における地域産業保健センターの活用

## 2 取組を実施する上での留意点

- (1) 1の(1)については、健康診断の実施、有所見者に対する医師からの意見聴取を徹底していただきたいこと。また、医師の意見を勘案し、必要があると認めるときに、労働者の実情を考慮して、必要な事後措置を実施していただきたいこと。  
さらに1の(3)については、健康診断の結果、特に健康の保持に努める必要があると認める労働者に対しては、医師又は保健師による保健指導を行うよう努めていただきたいこと。事後措置や保健指導を講ずるに当たっては「健康診断結果に基づき事業者が講ずべき措置に関する指針」（平成8年10月1日健康診断結果措置指針公示第1号、平成29年4月14日最終改正）を十分に考慮いただきたいこと。  
なお、これらについては、労働者数50人未満の小規模事業場も含む全ての事業場において取り組んでいただく必要があること。
- (2) 1の(4)については、事業者が、高確法第27条第3項の規定により安衛法等に基づく定期健康診断結果を求めた保険者に対して、当該結果のうち特定健康診査に相当する項目を提供することが義務となっている。また、特定健康診査に相当しない項目についても、労働者に同意を得ることにより保険者に対して提供可能であるが、これらを知らないこと等により、中小企業等において、医療保険者への健康診断の結果の情報提供が進んでいないといった指摘がある。一方、こうした情報提供により、コラボヘルス等が推進され、労働者の健康保持増進につながることから、令和5年7月31日付け基安発0731第4号「「定期健康診断等及び特定健康診査等の実施に係る事業者と保険者の連携・協力事項について」の一部改正について」に基づいた対応を依頼しているところである。  
また、1の(5)については、令和3年6月11日に健保法が改正され、令和4年1月より、特定健康診査の対象とならない40歳未満の労働者の定期健康診断結果についても、保険者から求められた場合の提供が事業者に義務付けられている。  
以上を踏まえ、定期健康診断の結果の提供の義務について、別添1のリーフレットの活用等により、周知を行っていただきたいこと。
- (3) 1の(6)については、地域産業保健センターにおいて労働者数50人未満の小規模事業場を対象として、健康診断結果についての医師からの意見聴取、保健指導等の支援を行っていることから、小規模事業場への指導等の際は、必要に応じてその利用を勧奨していただきたいこと。また、事業主団体等が傘下の中小企業等に対して産業保健サービスを提供した費用を助成する「団体経由産業保健活動推進助成金」について、事業主団体及び事業者等に周知する際には、リーフレットの活用等により、その利用を勧奨していただきたいこと。
- (4) 安衛法に基づく各種健康診断の結果報告については、電子申請の利用が可能であることから、別添2のリーフレットの活用等により、その利用を勧奨していただきたいこと。
- (5) 派遣労働者については、健康診断に関する措置義務について、派遣元・派遣先の役割分担がなされているため、以下の事項に留意していただきたいこと。  
ア 派遣元事業場による一般健康診断、派遣先事業場による特殊健康診断の実施状況を確認すること。  
イ 派遣元事業場においては一般健康診断及び特殊健康診断結果の記録の保存、派遣先事業場においては特殊健康診断結果の記録の保存状況を確認すること。

- ウ 派遣労働者に対する一般健康診断の事後措置等の実施については、派遣元事業場にその義務が課せられているが、派遣先事業場でなければ実施できない事項等もあり、派遣元事業場と派遣先事業場との十分な連携が必要であることから、両事業場の連携が十分でない事案を把握した場合は、十分に連絡調整を行う必要があること。
  - (6) 外国人労働者を雇用する事業者等に対して、一般定期健康診断の問診票の外国語版（英語、中国語、韓国語、スペイン語、ポルトガル語、インドネシア語、ベトナム語、タガログ語、タイ語、ネパール語、クメール語、ミャンマー語、モンゴル語）の周知を行っていただきたいこと。
- ## 3 健康診断以外の産業保健に関する取組の周知・啓発
- 事業場における産業保健の推進を図るため、重点事項と併せて、以下の取組についても周知・啓発を行っていただきたいこと。
- (1) ストレスチェックの確実な実施、集団分析及びその集団分析結果の活用による職場環境改善の推進
  - (2) 「事業場における労働者の健康保持増進のための指針」（昭和63年9月1日健康保持増進のための指針公示第1号、令和5年3月31日最終改正）に基づく取組の推進  
ア 地域資源の活用については、「地域・職場連携推進ガイドライン」（平成17年3月策定、令和元年9月改訂）に基づく取組  
イ 運動の習慣化等による健康保持増進については、スポーツ庁のポスター等を活用した「体力づくり強調月間」（毎年10月1日～31日）、スポーツの日（毎年10月の第2月曜日）及び「Sport in Life推進プロジェクト」の周知啓発
  - (3) 職場におけるがん検診の推進  
ア 健康診断実施時に、事業者や健康診断実施機関等から、がん検診の受診勧奨  
イ 特に、女性従業員に対し、乳がん検診・子宮頸がん検診や婦人科等の定期受診促進について、別添3及び4のリーフレットを活用した周知  
ウ 「職域におけるがん検診に関するマニュアル」（平成30年3月策定）を参考にしたがん検診の実施  
エ 別添5のリーフレットを活用した、がん対策推進企業アクションの周知
  - (4) 女性の健康課題に関する理解の促進  
ア 別添6のリーフレットを活用した、産業保健総合支援センターにおける人事労務担当者・産業保健スタッフ向けの女性の健康課題に関する専門的研修及び女性の健康課題に関する相談窓口の周知  
イ 企業や働く女性向けに健康管理に関する情報を提供している「働く女性の心とからだの応援サイト」や「女性の健康推進室ヘルスケアラボ」の活用  
ウ 別添7の転倒災害防止に向けたリーフレットによる骨粗鬆症検診の受診勧奨
  - (5) 眼科検診等の実施の推進  
ア アイフレイルチェックリストや6つのチェックツールを活用した眼のセルフチェックの推進  
イ 転倒等の労働災害の原因ともなっている視野狭窄を含む緑内障等の眼科疾患を予防し、早期に発見するため、40歳以上の従業員に対し、別添8のリーフレットを活用した眼科検診の周知
  - (6) 職場における感染症に関する理解と取組の促進  
ア 「肝炎対策の推進に関する基本的な指針」（平成23年5月16日策定、令和4年3月7日最終改訂）に基づく職域での検査機会の確保等  
イ 「職場におけるエイズ問題に関するガイドライン」（平成7年2月20日策定、平成22年4月30日改訂）に基づく取組  
ウ 令和4年4月20日付け基安発0420第1号「従業員に対する風しんの抗体検査の機会の提供について（協力依頼）」等に基づく抗体検査の機会の提供等
  - (7) 「個人事業者等の健康管理に関するガイドライン」（令和6年5月28日策定）に基づく、個人事業者等による定期的な健康診断の受診、注文者等による健康診断の受診に要する費用の配慮等個人事業者等の健康管理のための取組の周知

# 労働安全衛生関係の一部の手続の 電子申請が義務化されます

2025年1月1日より以下の手続について、  
電子申請が原則義務化されます

- 労働者死傷病報告
- 総括安全衛生管理者/安全管理者/衛生管理者/産業医の選任報告
- 定期健康診断結果報告
- 心理的な負担の程度を把握するための検査結果等報告
- 有害な業務に係る歯科健康診断結果報告
- 有機溶剤等健康診断結果報告
- じん肺健康管理実施状況報告

義務化されるもの以外にも...

- ・ 足場/局所排気装置等の設置・移転・変更届  
(労働安全衛生法第88条に基づく届出)
- ・ 特定化学物質など各種特殊健康診断結果報告
- ・ 特定元方事業者の事業開始報告

など多くの届出等が電子申請可能です



[https://www.mhlw.go.jp/stf/seisakunitsuite/bunya/koyou\\_roudou/roudoukijun/denshishinsei.html](https://www.mhlw.go.jp/stf/seisakunitsuite/bunya/koyou_roudou/roudoukijun/denshishinsei.html)

電子申請の詳細は  
こちらからご確認ください。

電子申請をご利用いただくと、労働基準監督署へ来署せずに手続きすることができます。

- 時間や場所にとらわれずに手続きが可能
- スマホやタブレット、パソコン上だけで手続きが完了
- 電子署名・電子証明書の添付は不要

ぜひ電子申請をご利用ください！



厚生労働省労働基準局  
広報キャラクター たしかめたん



ひとくらし、みらいのために  
厚生労働省  
Ministry of Health, Labour and Welfare

・ 都道府県労働局・労働基準監督署



## これから受ける検査のこと 子宮頸がん検診

### 子宮頸がんについて

- ✓ わが国では女性のがんの中で罹患する人が多く、特に30～40歳代の女性で近年増加傾向にあるがんです。
- ✓ 検診を受けることで、がんになるリスクや死亡リスクが減少します。
- ✓ 検診は2年に1度定期的を受けてください。ただし、月経(生理)以外に出血がある、閉経したのに出血がある、月経が不規則などの症状がある場合は次の検診を待たずに医療機関を受診してください。
- ✓ 検診で「要精密検査」となった場合は、その後必ず精密検査を受けてください。
- ✓ 精密検査はコルポスコープ下の組織診・細胞診・HPV検査などを組み合わせて行います。
- ✓ 検診では、がんでないのに「要精密検査」と判定される場合や、がんがあるのに見つからない場合もあります。
- ✓ 検診は自治体と、各医療機関が連携して行っています。精密検査の結果は関係機関で共有されます。<sup>※</sup>

※精密検査の結果は市区町村へと報告されます。また、最初に受診した医療機関と異なる医療機関で精密検査を受けた場合は、最初に受診した医療機関にも後日精密検査結果が共有されます。(医療機関の検診精度向上のため)

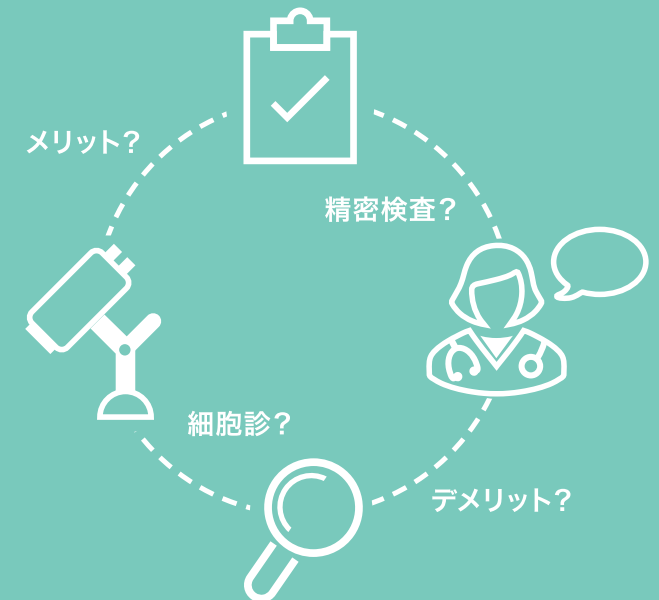
「子宮頸がん」「がん検診」などのがんの情報についてもっと詳しく知りたい方に、国立がん研究センターのがん情報サービスは、わかりやすく確かな情報をお届けしています。

国立がん研究センター  
がん情報サービス [ganjoho.jp](http://ganjoho.jp)



国立がん研究センターは、皆さまからのご寄付で「確かな・わかりやすい・役立つ」がん情報をつくり、全国の図書館などにお届けするキャンペーンを行っています。ぜひ協力ください。

発行：国立がん研究センターがん対策情報センター  
がん医療支援部 検診実施管理支援室 2021年4月  
協力：厚生労働行政推進調査事業費補助金「検診効果の最大化に資する職域を加えた新たながん検診精度管理手法に関する研究」班





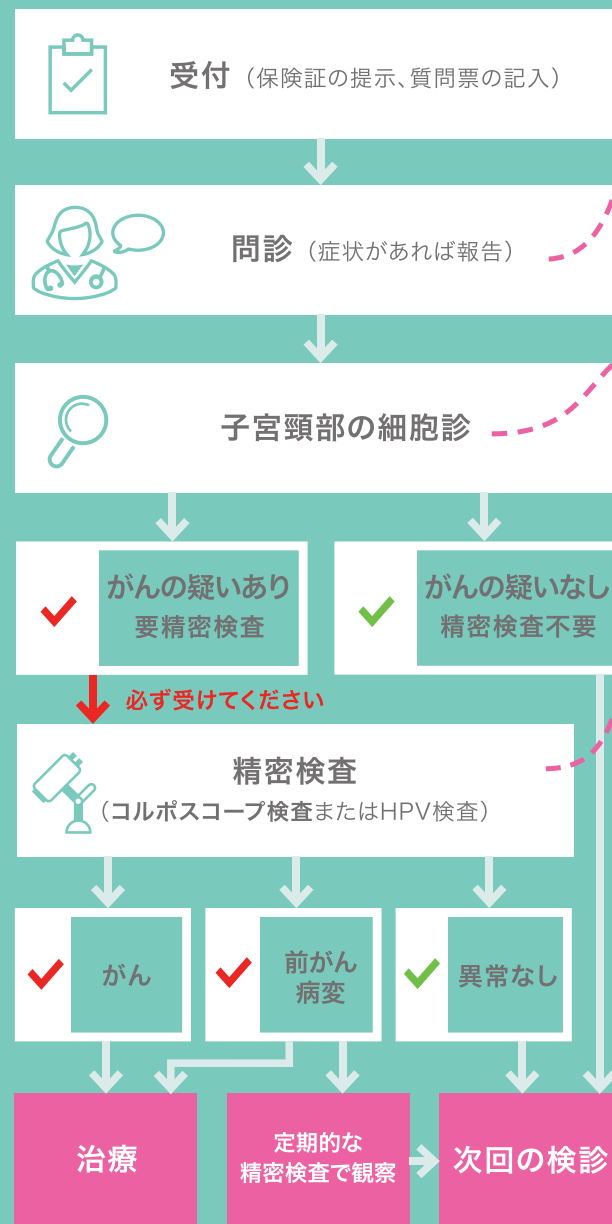
## 子宮頸がん検診を受ける前に...

子宮頸がんは罹患する人(かかる人)がわが国の女性のがんの中でも比較的多く、また30-40歳代の女性で近年増加傾向にあります。自治体で推奨している子宮頸がん検診(子宮頸部の細胞診)は「死亡率、罹患率を減少させることが科学的に証明された」有効な検診です。早期発見、治療で大切な命を守るために、20歳以上の女性は2年に1度定期的に検診を受診し、「要精密検査」という結果を受け取った場合には必ず精密検査を受けるようにしてください。

すべての検診には「デメリット」があります。がんは発生してから一定の大きさになるまでは発見できませんし、検査では見つけにくいがんもありますので、すべてのがんががん検診で見つかるわけではありません。また、がんでなくても「要精検」と判定されることもあります。子宮頸がんは前がん病変も検診で見つけられるのですが、この中には放置しても治癒してしまうものも多いために、結果的に不必要な精密検査や治療を受けなければならない場合があります。さらに、検査によって出血などが起こることがあります。

しかし、子宮頸がん検診はこれらの低い確率で起こるデメリットよりも、がんで亡くなることを防ぐメリットが大きいことが証明されているため、必ず定期的に受診してください。

## 子宮頸がん検診の流れ



前がん病変が見つかった時には、状態によって治療を行う場合もありますし、治療をせずに医療機関で定期的に経過観察になる場合もあります。

### 気になる症状がある場合

月経(生理)以外に出血がある、閉経したのに出血がある、月経が不規則など、気になる症状がある場合は問診の際に医師に必ずお伝えください。不正出血が疑われる症状がある場合は自治体の検診を待たず、すぐに婦人科を受診してください。また現在婦人科を受診し経過観察中の方は自治体の検診ではなく、引き続き受診中の主治医の指示を受けてください。

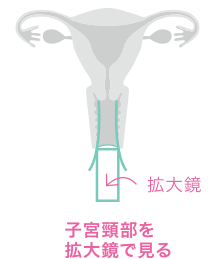
### 子宮頸部の細胞診

子宮頸がん検診は子宮頸部(子宮の入り口)を、先にブラシのついた専用の器具で擦って細胞を取って、がん細胞など異常な細胞がないかを顕微鏡で調べる検査です。  
\*月経(生理)中は避けて検査を受けてください。



### 精密検査はコルポスコープ検査(またはHPV検査)

細胞診で異常が発見されたらコルポスコープ検査で詳しく調べます。コルポスコープ(腔拡大鏡)を使って子宮頸部を詳しく見ます。異常な部位が見つかれば、組織を一部採取して悪性かどうかを診断します。また細胞診の結果によってはHPV検査(子宮頸がんを引き起こすウイルスの有無を調べます)を行い、コルポスコープ検査が必要かどうかを判断することもあります。



### 検診は20歳以上、2年に1度定期的に受けることが大切です

子宮頸がんの中には急速に進行するがんもあります。早期発見のために必ず2年に1度、定期的に検診を受けてください。推奨している受診年齢や受診間隔を守らないと、検診の「デメリット」が大きくなってしまいます。

## 乳がんについて

- ✓ わが国では女性のがんの中でも罹患する人が多く、がんによる死亡原因の上位に位置するがんです。
- ✓ 検診を受けることでがんによる死亡リスクが減少します。
- ✓ 検診は2年に1度、定期的に受けて下さい。ただし、しこり、乳房のひきつれ、乳頭から血性の液がでる、乳頭の湿疹やただれなどの症状がある場合は次の検診を待たずに医療機関を受診してください。
- ✓ 検診で「要精密検査」となった場合は、その後必ず精密検査を受けてください。
- ✓ 精密検査はマンモグラフィの追加撮影、超音波検査、細胞診、組織診などで、これらを組み合わせで行います。
- ✓ 検診では、がんでないのに「要精密検査」と判定される場合や、がんがあるのにそのがんが見つけられない場合もあります。
- ✓ 検診は自治体と、各医療機関が連携して行っています。精密検査の結果は関係機関で共有されます。<sup>※</sup>

※精密検査の結果は市区町村へと報告されます。また、最初に受診した医療機関と異なる医療機関で精密検査を受けた場合は、最初に受診した医療機関にも後日精密検査結果が共有されます。(医療機関の検診精度向上のため)

「乳がん」「がん検診」などのがんの情報についてもっと詳しく知りたい方に、国立がん研究センターのがん情報サービスは、わかりやすく確かな情報をお届けしています。

国立がん研究センター  
がん情報サービス [ganjoho.jp](http://ganjoho.jp)



国立がん研究センターは、皆さまからのご寄付で「確かな・わかりやすい・役立つ」がん情報をつくり、全国の図書館などにお届けするキャンペーンを行っています。ぜひご協力ください。

発行：国立がん研究センターがん対策情報センター  
がん医療支援部 検診実施管理支援室 2021年4月  
協力：厚生労働行政推進調査事業費補助金「検診効果の最大化に資する職域を加えた新たながん検診精度管理手法に関する研究」班

## これから受ける検査のこと 乳がん検診



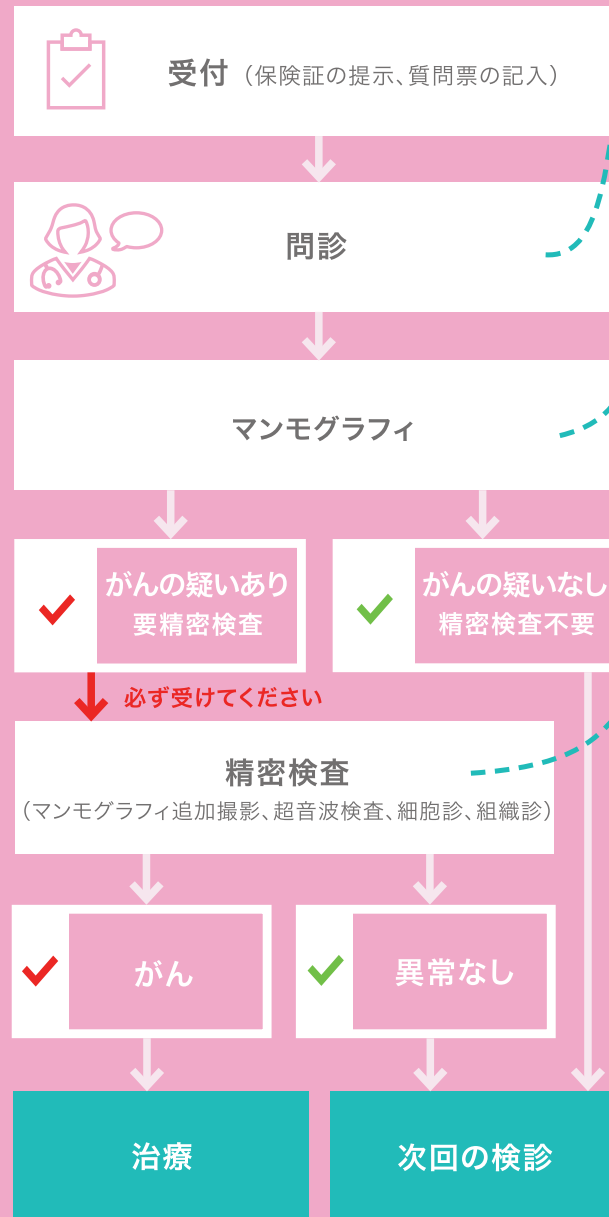
## 乳がん検診を受ける前に...

乳がんは罹患する人(かかる人)がわが国の女性のがんの中でも多く、がんによる死亡原因の上位に位置するがんです。自治体で推奨している乳がん検診(マンモグラフィ)は「死亡率を減少させることが科学的に証明された」有効な検診です。早期発見、治療で大切な命を守るために、40歳以上の女性は2年に1度定期的に検診を受診し、「要精密検査」という結果を受け取った場合には必ず精密検査を受けるようにしてください。

すべての検診には「デメリット」があります。がんは発生してから一定の大きさになるまでは発見できませんし、検査では見つけにくいがんもありますので、すべてのがんががん検診で見つかるわけではありません。また、がんでなくても「要精検」と判定されたり、放置しても死に至らないがんが見つかったために、不必要な治療を受けなければならない場合もあります。

しかし、乳がん検診はこれらの低い確率で起こるデメリットよりも、がんで亡くなることを防ぐメリットが大きいことが証明されているため、必ず定期的に受診してください。

## 乳がん検診の流れ

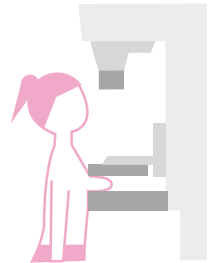


### 気になる症状がある場合

マンモグラフィでは見つけにくい乳がんもあります。早期の乳がんは自覚症状がないことが多いですが、しこり、乳房のひきつれ、乳頭から血性の液が出る、乳頭の湿疹やただれなど気になる症状がある場合は問診の際に医師に必ずお伝えください。症状がある場合は、自治体の乳がん検診を待たず、すぐに乳腺外来のある医療機関を受診してください。

### マンモグラフィ

マンモグラフィは小さいしこりや石灰化を見つけることができます。乳房を片方ずつプラスチックの板で挟んで撮影します。乳房が圧迫されるため痛みを感じることもありますが、圧迫時間は数十秒ほどです。また放射線被曝による健康被害はほとんどありません。



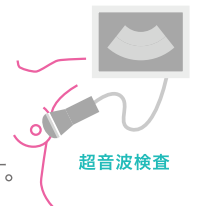
- 視触診検査は推奨されていませんが、マンモグラフィとの併用に限り、視触診検査が行われる場合があります。

### 精密検査について

**マンモグラフィ追加撮影**  
疑わしい部位を多方面から撮影します。

**乳房の超音波検査**  
超音波で、疑わしい部位を詳しく観察します。

**細胞診、組織診**  
疑わしい部位に針を刺して細胞や組織を採取し悪性かどうか診断します。



### 検診は40歳以上、2年に1度定期的に受けることが大切です

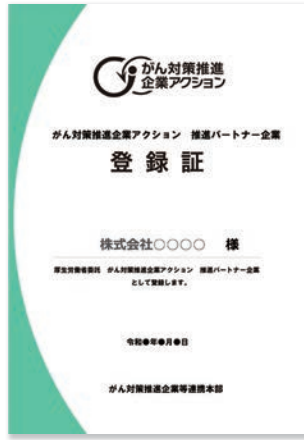
乳がんの中には急速に進行するがんもあります。早期発見のために必ず2年に1度、定期的に検診を受けてください。推奨している受診年齢や受診間隔を守らないと、検診の「デメリット」が大きくなってしまいます。

# がん対策推進企業アクション

無料でも、ここまでできる会社のがん対策！  
「がん対策推進企業アクション」に登録しましょう。



社内掲出用のポスターを無料でプレゼント



推進パートナー登録証をお送りします

企業同士の情報交換オンライン会議の様子

特別講師によるオンライン・オフライン無料研修

毎月最新の情報をNewsとしてお届け

YouTubeでも議長の中川先生が講義



がん対策の積極推進企業には表彰制度あり



推進パートナー登録で中川先生監修の「がん教育eラーニング」を何名でも無料で受講できます！

## ▶ がん対策推進企業アクションとは？

厚生労働省が実施する各種対策の中で、職域がん対策に特化した国家プロジェクトです。東京大学の中川恵一先生先生をアドバイザーボードの議長として、令和4年で14年目を迎え、現在では規模を問わず多数の企業・団体が推進パートナー登録しています。登録・月額費用はかかりません。

## ▶ なぜ企業が「がん対策」？

2人に1人ががんになると言われている、がん大国である日本において、定年の延長や女性の社会進出を背景として、「働く世代」でがんに罹患する方が増えています。これは企業経営においても見過ごすことの出来ない重要な問題であり、職域がん対策については、様々な対策の整備も進んでいます。

## ▶ 登録したらどんなメリットがあるの？

e-ラーニングの利用、研修会や意見交換会への参加、YouTube動画などの啓発ツールの活用など、様々なコンテンツが無料でご利用いただけます。また医師・専門家による最新情報も毎月お届けします。ぜひ大切な社員をがんから守るため「がん対策推進企業アクション」へご登録ください。

ホームページの登録フォームからお申し込みください

事務局にて確認後登録手続きを行います

登録手続き完了後登録証などをお送りします

登録完了



## がん対策推進企業アクション事務局

〒102-0083 東京都千代田区麹町2-3-9 麹町プレイス4F (株式会社ウインウイン内)

tel.03-6281-9094

企業アクション

検索





# 働く女性の健康推進に取り組みましょう

－ 産業保健総合支援センターをご活用ください －

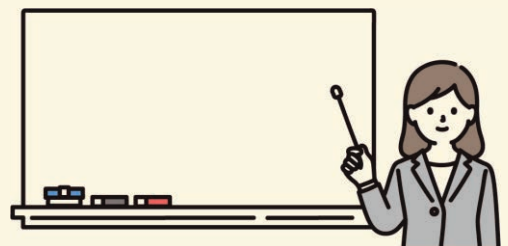
全国47都道府県に設置されている産業保健総合支援センターでは、  
産業保健の専門家が以下の支援に取り組んでいます。ぜひご活用ください。

1

## 女性特有の健康課題に関する研修 を実施しています

月経関連疾患などライフステージに応じた女性の健康課題について正しく  
理解し、働く女性に対して適切に配慮（婦人科等を受診する場合の特段の  
配慮や相談しやすい職場環境の整備等）する  
ことが重要です。

事業者や人事労務担当者、産業保健スタッフ  
向けに研修を実施していますので、ぜひ受講  
してください。



2

## 職場における女性の健康に関する ご相談に応じます

産業保健総合支援センターの保健師が中心となり、職場における女性の健  
康に関するご相談に対応いたします。

より専門的なご相談については、性と健康の相  
談センターにご案内するなど、産業保健総合支  
援センターの保健師が連携コーディネーターと  
して支援を行います。

労働者個人の方、事業者の方からのご相談を受  
け付けています。



< ホームページのご案内 >

各種研修・セミナーは、各都道府県の産業保健総合支援センターの  
ホームページからお申込みいただけます。

<https://www.johas.go.jp/shisetsu/tabid/578/default.aspx>





# その他女性の健康支援に役立つツール

## ● 働く女性の心とからだの健康応援サイト（厚生労働省）

女性が健康で働くために職場でどのようなことに取り組んだらいいのか、様々なヒントが掲載されています。企業の取組事例なども紹介しています。

<https://www.bosei-navi.mhlw.go.jp/>



## ● 女性の健康推進室 ヘルスケアラボ（厚生労働省）

すべての女性の健康を推進するために、ライフステージに応じた心身の変化や、女性特有の病気に関する情報、セルフチェックなどについて紹介しています。

<https://w-health.jp/>



## ● 不妊予防支援パッケージ（内閣府・文部科学省・厚生労働省）

生涯にわたる女性の健康を包括的に支援することを通じ、不妊予防に向けた取り組みを推進するため、関係省庁とが連携し、不妊予防支援パッケージを公表しています。





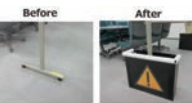
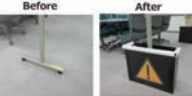
<https://www.mhlw.go.jp/content/10901000/000825095.pdf>









# 労働者の転倒災害（業務中の転倒による重傷）を防止しましょう

50歳以上を中心に、転倒による骨折等の労働災害が増加し続けています  
事業者は労働者の転倒災害防止のための措置を講じなければなりません

## 「つまずき」等による転倒災害の原因と対策

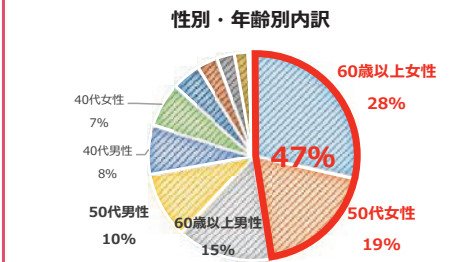
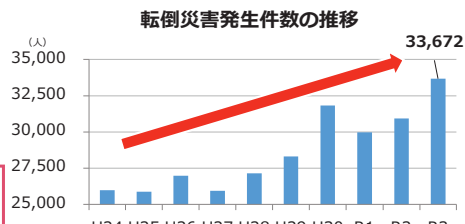
- (なし) 何もないところでつまずいて転倒、足がもつれて転倒 (27%)  
 > 転倒や怪我をしにくい身体づくりのための運動プログラム等の導入 (★)  
職場3分エクササイズ  中央労働災害防止協会 転倒予防セミナー
- 作業場・通路に放置された物につまずいて転倒 (16%)  
 > バックヤード等も含めた整理、整頓（物を置く場所の指定）の徹底 
- 通路等の凹凸につまずいて転倒 (10%)  
 > 敷地内（特に従業員用通路）の凹凸、陥没穴等（ごくわずかなものでも危険）を確認し、解消 
- 作業場や通路以外の障害物（車止め等）につまずいて転倒 (8%)  
 > 適切な通路の設定  
 > 敷地内駐車場の車止めの「見える化」 
- 作業場や通路の設備、什器、家具に足を引っかけて転倒 (8%)  
 > 設備、什器等の角の「見える化」 
- 作業場や通路のコードなどにつまずいて転倒 (7%)  
 ※引き回した労働者が自らつまずくケースも多い  
 > 転倒原因とならないよう、電気コード等の引き回しのルールを設定し、労働者に遵守を徹底させる 

## 「滑り」による転倒災害の原因と対策

- 凍結した通路等で滑って転倒 (25%)  
 > 従業員用通路の除雪・融雪。凍結しやすい箇所には融雪マット等を設置する (★) 
  - 作業場や通路にこぼれていた水、洗剤、油等により滑って転倒 (19%)  
 > 水、洗剤、油等がこぼれていることのない状態を維持する。  
 （清掃中エリアの立入禁止、清掃後乾いた状態を確認してから開放の徹底） 
  - 水場（食品加工場等）で滑って転倒 (16%)  
 > 滑りにくい履き物の使用（労働安全衛生規則第558条）  
 > 防滑床材・防滑グレーティング等の導入、摩耗している場合は再施工 (★)  
 > 隣接エリアまで濡れないよう処置 
  - 雨で濡れた通路等で滑って転倒 (15%)  
 > 雨天時に滑りやすい敷地内の場所を確認し、防滑処置等の対策を行う 
- (★) については、高齢労働者の転倒災害防止のため、中小企業事業者は「エイジフレンドリー補助金」（補助率1/2、上限100万円）を利用できます  
 中小事業者は、無料で安全衛生の専門家のアドバイスが受けられます
- エイジフレンドリー補助金  中小規模事業者安全衛生サポート事業 

# 転倒災害の発生状況（休業4日以上、令和3年）

別添7

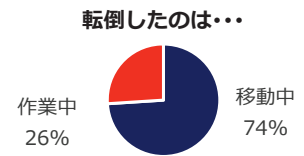


## 転倒による怪我の態様

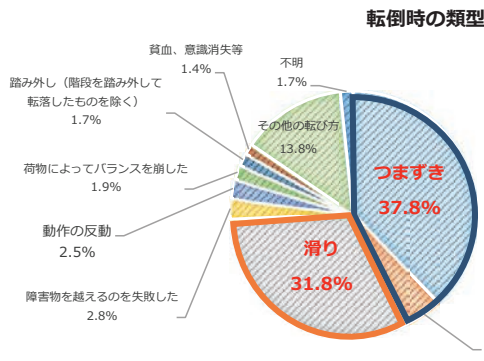
- ・ 骨折 (約70%)
- ・ 打撲
- ・ 眼球破裂
- ・ 外傷性気胸 など

転倒災害による平均休業日数（※労働者死傷病報告による休業見込日数）

47日



転倒災害が起きているのは移動のときだけではありません



- <その他の転び方>
- ・ 他人とぶつかった・ぶつかられた
  - ・ 台車の操作を失敗した
  - ・ 他人、動物等を避けようとしてバランスを崩した
  - ・ 服が引っかかった
  - ・ 坂道等でバランスを崩した
  - ・ 立ち上がったときにバランスを崩した
  - ・ 靴紐を踏んだ
  - ・ 風でバランスを崩した

## 主な原因と対策

## 転倒リスク・骨折リスク

- 一般に加齢とともに身体機能が低下し、転倒しやすくなります  
 → 「転びの予防 体力チェック」 「ロコチェック」をご覧ください
- 特に女性は加齢とともに骨折のリスクも著しく増大します  
 → 対象者に市町村が実施する「骨粗鬆症検診」を受診させましょう
- 現役の方でも、たった一度の転倒で寝たきりになることも  
 → 「たった一度の転倒で寝たきりになることも。転倒事故の起こりやすい箇所は？」（内閣府ウェブサイト）



# 介護労働者の転倒災害（業務中の転倒による重傷）を防止しましょう

50歳以上を中心に、転倒による骨折等の労働災害が増加し続けています  
事業者は労働者の転倒災害防止のための措置を講じなければなりません

## 「つまずき」等による転倒災害の原因と対策

- (なし) 何もないところでつまずいて転倒、足がもつれて転倒 (33%)
  - 転倒や怪我をしにくい身体づくりのための運動プログラム等の導入 (★)
  - 走らせない、急がせない仕組みづくり
- 通路の段差につまずいて転倒 (15%)
  - 事業場内の通路の段差の解消 (★)、「見える化」
  - 送迎先・訪問先での段差等による転倒防止の注意喚起
- 設備、家具などに足を引っかけて転倒 (12%)
  - 設備、家具等の角の「見える化」
- 利用者の車椅子、シルバーカー、杖などにつまずいて転倒 (8%)
  - 介助の周辺動作のときも焦らせない
  - 介助のあとは“一呼吸置いて”から別の作業へ
- 作業場や通路以外の障害物（車止めなど）につまずいて転倒 (7%)
  - 適切な通路の設定
  - 敷地内駐車場の車止めの「見える化」
- コードなどにつまずいて転倒 (5%)
  - 労働者や利用者の転倒原因とならないよう、電気コード等の引き回しのルールを設定し、労働者に徹底させる



## 「滑り」による転倒災害の原因と対策

- 凍結した通路等で滑って転倒 (24%)
  - 従業員用通路の除雪・融雪。凍結しやすい箇所には融雪マットを設置する (★)
- 浴室等の水場で滑って転倒 (23%)
  - 防滑床材の導入、摩耗している場合は施工し直す (★)
  - 滑りにくい履き物を使用させる
  - 脱衣所等隣接エリアまで濡れないよう処置
- こぼれていた水、洗剤、油等（人為的なもの）により滑って転倒 (21%)
  - 水、洗剤、油等がこぼれていることのない状態を維持する。（清掃中エリアの立入禁止、清掃後乾いた状態を確認してからの開放）
- 雨で濡れた通路等で滑って転倒 (11%)
  - 雨天時に滑りやすい敷地内の場所を確認し、防滑処置等の対策を行う
  - 送迎・訪問先での濡れた場所での転倒防止の注意喚起

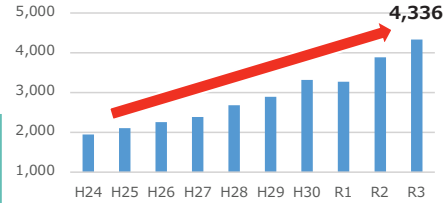


(★) については、高齢労働者の転倒災害防止のため、中小企業事業者は「エイジフレンドリー補助金」（補助率1/2、上限100万円）を利用できます  
中小事業者は、無料で安全衛生の専門家のアドバイスが受けられます

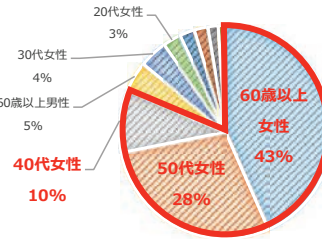


# 転倒災害（休業4日以上）の発生状況（令和3年）

社会福祉施設における転倒災害発生件数の推移



社会福祉施設における転倒災害被災者の性別・年齢別内訳



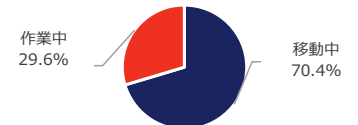
## 社会福祉施設における転倒災害の態様

- **骨折（約70%）**
- 打撲
- じん帯損傷
- 捻挫
- 外傷性くも膜下出血

## 社会福祉施設の転倒災害による平均休業日数（※労働者死傷病報告による休業見込日数）

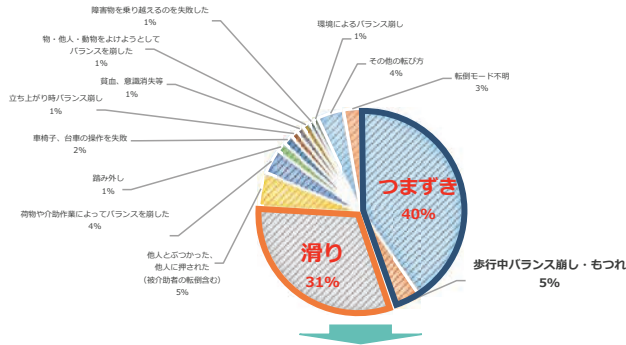
**44日**

## 介護の現場における転倒災害の発生時点



転倒災害が起きているのは移動のときだけではありません

## 転倒時の類型



## 主な原因と対策

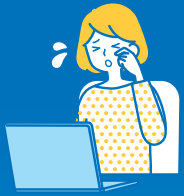
## 転倒リスク・骨折リスク

- 一般に加齢とともに身体機能が低下し、転倒しやすくなります  
→「転びの予防 体力チェック」「ロコチェック」をご覧ください
- 特に女性は加齢とともに骨折のリスクも著しく増大します  
→対象者に市町村が実施する「骨粗鬆症検診」を受診させましょう
- 現役の方でも、たった一度の転倒で寝たきりになることも  
→「たった一度の転倒で寝たきりになることも。転倒事故の起こりやすい箇所は？」（内閣府ウェブサイト）





# 働く人の「見えにくい」を放っておかないで!



**はっきり**

見え方 OK

**明るい**

**あざやか**

**広い視界**

自分では  
気づきにくい

➔

加齢などで  
見え方が変化

**ぼんやり**

目の病気かも?

**かすむ**

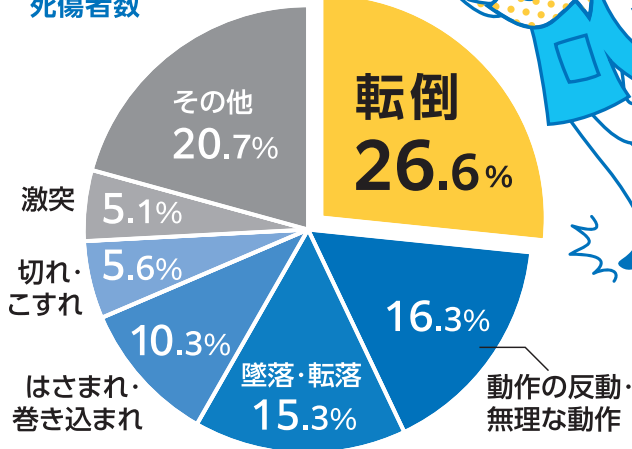
**狭い視界**

## 職場の安全点検は、一人ひとりの目の点検から!

転倒の労災休業見込み日数は

**48.5日** (平均)

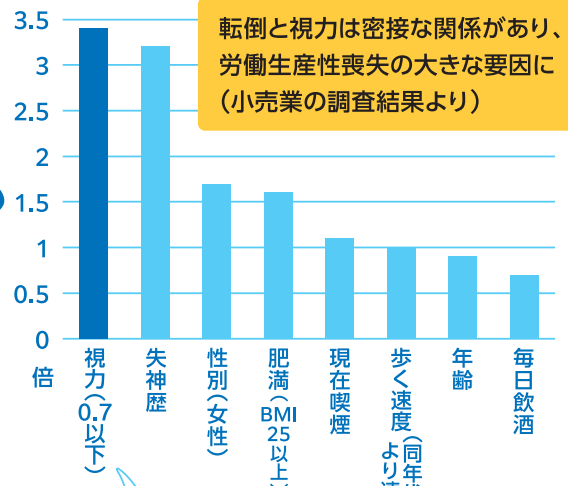
休業4日以上  
死傷者数



出典:厚生労働省 労働災害発生状況(2023)

視力0.7以下の転倒災害は

**3.4倍**



転倒と視力は密接な関係があり、労働生産性喪失の大きな要因に (小売業の調査結果より)

眼鏡やコンタクトを使っている人は装用した時の視力

河津、志摩ら 第32回日本産業衛生学会全国協議会(2022)

見えにくい状態のまま働いていると、作業ミスや確認不足、事故につながります。職場の安全を守るため、眼底検査をして目の病気を早期発見しましょう。



# 「見えにくい」に潜む病気を調べるには？

## 視力検査だけではわかりません



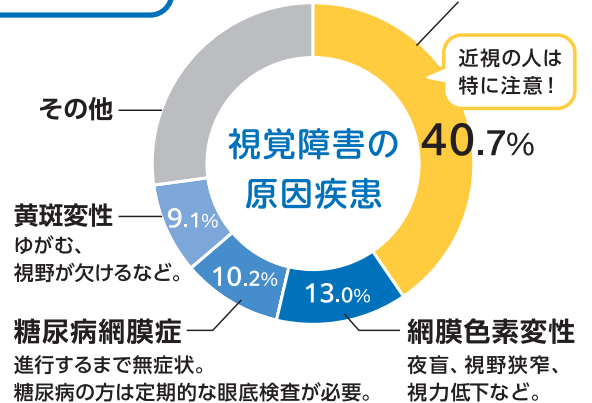
視覚障害の原因の80%以上が眼底の疾患です。機能回復ができないものも多く、早期発見が大切ですが、初期は視力が下がらず自覚がないことが大半です。眼底検査なら早期に眼底の病気を見つけることができます。

**年1回、眼底検査を！**

### 緑内障

徐々に視野が狭くなる。日本で失明原因の第一位。

近視の人は特に注意！



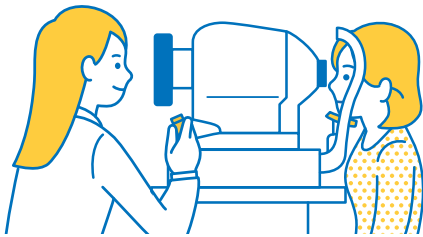
黄斑変性  
ゆがみ、視野が欠けるなど。

糖尿病網膜症  
進行するまで無症状。糖尿病の方は定期的な眼底検査が必要。

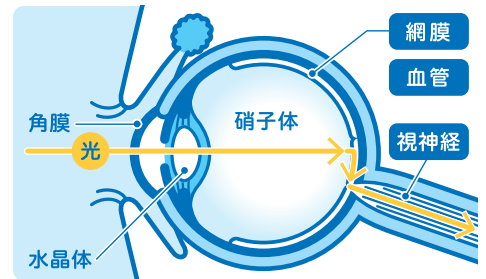
網膜色素変性  
夜盲、視野狭窄、視力低下など。

Matoba R, et al. Jpn J Ophthalmol. 2023

## 眼底検査ってどんな検査？



眼底とは目の奥部分で、病気を発見するための大事な情報がたくさん詰まっています。眼底検査では、血管や網膜、視神経を調べます。少しまぶしいですが、痛みはありません。



## アイフレイル(加齢による目の機能低下)の自己チェックも有効です

2つ以上該当したら眼科医への相談をお勧めしています。目の病気のサインを見逃さないでください。

<p>1</p> <p>目が疲れやすくなった</p>	<p>2</p> <p>夕方になると見えにくくなるが増えた</p>	<p>3</p> <p>新聞や本を長時間見ることが少なくなった</p>	<p>4</p> <p>食事の時にテーブルを汚すことがたまにある</p>	<p>5</p> <p>眼鏡をかけてもよく見えないと感じることが多くなった</p>
<p>6</p> <p>まぶしく感じやすくなった</p>	<p>7</p> <p>はっきり見えない時にまばたきをすることが増えた</p>	<p>8</p> <p>まっすぐの線が波打って見えることがある</p>	<p>9</p> <p>段差や階段で危ないと感じたことがある</p>	<p>10</p> <p>信号や道路標識を見落としそうになったことがある</p>

**アイフレイル**  
目の健康寿命をのばそう



アイフレイル 点検しよう

緑内障・白内障・黄斑変性・ドライアイなどの簡易検査、アイフレイルセルフチェックなどを紹介しています



公益社団法人 日本眼科医会  
JAPAN OPHTHALMOLOGISTS ASSOCIATION



## 会員名簿の変更等について

令和6年9月1日

当協会発行の会員名簿(令和6年度版)について、下記のとおり変更等をお願いします。

(一社)香川県トラック協会

ページ	会社名他	変更内容
9	日の出商事 有限会社	【 入 会 】 代 表 者 三井 陽子 所在地 〒760-0019 香川県高松市サンポート8-28 TEL(087)851-7844 FAX(087)851-7839
14	ヤマトボックスチャーター株式会社 四国支店	【 退 会 】
15	有限会社 弘和物流 香川営業所	【 入 会 】 代 表 者 金丸 和弘 指定代表者 越智 光弥 所在地 〒762-0011 香川県坂出市江尻町1728-1 TEL(0877)85-9188 FAX(0877)85-9166

※名簿の変更等ございましたら、香ト協宛(TEL:087-851-6381)ご連絡下さい。